

Betriebsanleitung

— Handsandstrahler

— DHS 1



DHS 1

DHS 1

Impressum

Produktidentifikation

Handsandstrahler Artikelnummer
DHS 1 6204200

Hersteller

Stürmer Maschinen GmbH
Dr.-Robert-Pfleger-Str. 26
D-96103 Hallstadt

Fax: 0049 (0) 951 96555 - 55
E-Mail: info@unicraft.de
Internet: www.unicraft.de

Angaben zur Betriebsanleitung

Originalbetriebsanleitung

Ausgabe: 31.03.2020
Version: 1.02
Sprache: deutsch

Autor: ES

Angaben zum Urheberrecht

Copyright © 2020 Stürmer Maschinen GmbH, Hallstadt, Deutschland.

Die Inhalte dieser Betriebsanleitung sind alleiniges Eigentum der Firma Stürmer. Weitergabe sowie Vervielfältigung dieses Dokuments, Verwertung und Mitteilung seines Inhalts sind verboten, soweit nicht ausdrücklich gestattet. Zuwiderhandlungen verpflichten zu Schadenersatz.

Technische Änderungen und Irrtümer vorbehalten.

Inhalt

1 Einführung	3
1.1 Urheberrecht	3
1.2 Kundenservice.....	3
1.3 Haftungsbeschränkung	3
2 Sicherheit	3
2.1 Symbolerklärung.....	3
2.2 Verantwortung des Betreibers.....	4
2.3 Personalanforderungen	4
2.4 Persönliche Schutzausrüstung	5
2.5 Allgemeine Sicherheitshinweise	5
2.6 Sicherheitskennzeichnungen	6
3 Bestimmungsgemäße Verwendung	6
4 Technische Daten.....	6
4.1 Typenschild	6
5 Transport, Verpackung, Lagerung.....	7
6 Beschreibung	7
6.1 Lieferumfang.....	7
7 Montage und Anschluss	7
7.1 Montage.....	7
7.2 Druckluftanschluss	7
8 Inbetriebnahme.....	8
9 Pflege, Wartung und Instandsetzung/Reparatur....	9
9.1 Pflege durch Reinigung.....	9
9.2 Fehlerbehebung	9
10 Entsorgung, Wiederverwertung von Altgeräten ..	10
10.1 Außer Betrieb nehmen.....	10
11 Ersatzteile	10
11.1 Ersatzteilbestellung	10
11.2 Ersatzteilzeichnung DHS 1	11
12 EU-Konformitätserklärung	12

1 Einführung

Mit dem Kauf des Handsandstrahlers von UNICRAFT haben Sie eine gute Wahl getroffen.

Lesen Sie vor der Inbetriebnahme aufmerksam die Betriebsanleitung.

Diese informiert Sie über die sachgerechte Inbetriebnahme, den bestimmungsgemäßen Einsatz sowie über die sichere und effiziente Bedienung und Wartung Ihres Handsandstrahlers.

Die Betriebsanleitung ist Bestandteil des Handsandstrahlers. Bewahren Sie diese Betriebsanleitung stets am Einsatzort Ihres Handsandstrahlers auf. Beachten Sie darüber hinaus die örtlichen Unfallverhütungsvorschriften und allgemeinen Sicherheitsbestimmungen für den Einsatzbereich des Handsandstrahlers.

1.1 Urheberrecht

Die Inhalte dieser Anleitung sind urheberrechtlich geschützt. Ihre Verwendung ist im Rahmen der Nutzung des Handsandstrahlers zulässig. Eine darüber hinausgehende Verwendung ist ohne schriftliche Genehmigung der Firma Stürmer GmbH nicht gestattet.

Wir melden zum Schutz unserer Produkte Marken-, Patent- und Designrechte an, sofern dies im Einzelfall möglich ist. Wir widersetzen uns mit Nachdruck jeder Verletzung unseres geistigen Eigentums.

1.2 Kundenservice

Bitte wenden Sie sich bei Fragen zu Ihrem Produkt oder für technische Auskünfte an Ihren Fachhändler. Dort wird Ihnen gerne mit sachkundiger Beratung und Informationen weitergeholfen.

Deutschland:

Stürmer Maschinen GmbH
Dr.-Robert-Pfleger-Str. 26
D-96103 Hallstadt

Reparatur-Service:

Fax: 0049 (0) 951 96555-111
E-Mail: service@stuermer-maschinen.de
Internet: www.unicraft.de

Ersatzteil-Bestellung:

Fax: 0049 (0) 951 96555-119
E-Mail: ersatzteile@stuermer-maschinen.de

Wir sind stets an Informationen und Erfahrungen interessiert, die sich aus der Anwendung ergeben und für die Verbesserung unserer Produkte wertvoll sein können.

1.3 Haftungsbeschränkung

Alle Angaben und Hinweise in dieser Anleitung wurden unter Berücksichtigung der geltenden Normen und Vorschriften, des Stands der Technik sowie unserer langjährigen Erkenntnisse und Erfahrungen zusammengestellt.

In folgenden Fällen übernimmt der Hersteller für Schäden keine Haftung:

- Nichtbeachtung der Anleitung,
- Nicht bestimmungsgemäße Verwendung,
- Einsatz von nicht ausgebildetem Personal,
- Eigenmächtige Umbauten,
- Technische Veränderungen,
- Verwendung nicht zugelassener Ersatzteile.

Der tatsächliche Lieferumfang kann bei Sonderausführungen, bei Inanspruchnahme zusätzlicher Bestelloptionen oder aufgrund neuester technischer Änderungen von den hier beschriebenen Erläuterungen und Darstellungen abweichen.

Es gelten die im Liefervertrag vereinbarten Verpflichtungen, die allgemeinen Geschäftsbedingungen sowie die Lieferbedingungen des Herstellers und die zum Zeitpunkt des Vertragsabschlusses gültigen gesetzlichen Regelungen.

2 Sicherheit

Dieser Abschnitt gibt einen Überblick über alle wichtigen Sicherheitspakete für den Schutz von Personen sowie für den sicheren und störungsfreien Betrieb. Weitere aufgabenbezogene Sicherheitshinweise sind in den Abschnitten zu den einzelnen Lebensphasen enthalten.

2.1 Symbolerklärung

Sicherheitshinweise

Sicherheitshinweise sind in dieser Anleitung durch Symbole gekennzeichnet. Die Sicherheitshinweise werden durch Signalworte eingeleitet, die das Ausmaß der Gefährdung zum Ausdruck bringen.



GEFAHR!

Diese Kombination aus Symbol und Signalwort weist auf eine unmittelbar gefährliche Situation hin, die zum Tod oder zu schweren Verletzungen führt, wenn sie nicht gemieden wird.

**WARNUNG!**

Diese Kombination aus Symbol und Signalwort weist auf eine möglicherweise gefährliche Situation hin, die zum Tod oder zu schweren Verletzungen führt, wenn sie nicht gemieden wird.

**VORSICHT!**

Diese Kombination aus Symbol und Signalwort weist auf eine möglicherweise gefährliche Situation hin, die zu geringfügigen oder leichten Verletzungen führen kann, wenn sie nicht gemieden wird.

**ACHTUNG!**

Diese Kombination aus Symbol und Signalwort weist auf eine möglicherweise gefährliche Situation hin, die zu Sach- und Umweltschäden führen kann, wenn sie nicht gemieden wird.

**HINWEIS!**

Diese Kombination aus Symbol und Signalwort weist auf eine möglicherweise gefährliche Situation hin, die zu Sach- und Umweltschäden führen kann, wenn sie nicht gemieden wird.

Tipps und Empfehlungen**Tipps und Empfehlungen**

Dieses Symbol hebt nützliche Tipps und Empfehlungen sowie Informationen für einen effizienten und störungsfreien Betrieb hervor.

Um die Risiken von Personen- und Sachschäden zu reduzieren und gefährliche Situationen zu vermeiden, müssen Sie die in dieser Betriebsanleitung aufgeführten Sicherheitshinweise beachten.

2.2 Verantwortung des Betreibers

Betreiber ist die Person, welche den Handsandstrahler zu gewerblichen oder wirtschaftlichen Zwecken selbst betreibt oder einem Dritten zur Nutzung bzw. Anwendung überlässt und während des Betriebs die rechtliche Produktverantwortung für den Schutz des Benutzers, des Personals oder Dritter trägt.

Wird der Handsandstrahler im gewerblichen Bereich eingesetzt, unterliegt der Betreiber des Handsandstrahlers den gesetzlichen Pflichten zur Arbeitssicherheit. Deshalb müssen die Sicherheitshinweise in dieser Betriebsanleitung wie auch die für den Einsatzbereich des Handsandstrahlers gültigen Sicherheits-, Unfallverhütungs- und Umweltschutzvorschriften eingehalten werden. Dabei gilt insbesondere folgendes:

- Der Betreiber muss sich über die geltenden Arbeitsschutzbestimmungen informieren und in einer Gefährdungsbeurteilung zusätzlich Gefahren ermitteln, die sich durch die speziellen Arbeitsbedingungen am Einsatzort des Handsandstrahlers ergeben. Diese muss er in Form von Betriebsanweisungen für den Betrieb des Handsandstrahlers umsetzen.
- Der Betreiber muss während der gesamten Einsatzzeit des Handsandstrahlers prüfen, ob die von ihm erstellten Betriebsanweisungen dem aktuellen Stand der Regelwerke entsprechen, und diese, falls erforderlich, anpassen.
- Der Betreiber muss die Zuständigkeiten für Installation, Bedienung, Störungsbeseitigung, Wartung und Reinigung eindeutig regeln und festlegen.
- Der Betreiber muss dafür sorgen, dass alle Personen, die mit dem Handsandstrahler umgehen, diese Anleitung gelesen und verstanden haben. Darüber hinaus muss er das Personal in regelmäßigen Abständen schulen und über die Gefahren informieren.
- Der Betreiber muss dem Personal die erforderliche Schutzausrüstung bereitstellen und das Tragen der erforderlichen Schutzausrüstung verbindlich anweisen.

Weiterhin ist der Betreiber dafür verantwortlich, dass der Handsandstrahler stets in technisch einwandfreiem Zustand ist. Daher gilt folgendes:

- Der Betreiber muss dafür sorgen, dass die in dieser Anleitung beschriebenen Wartungsintervalle eingehalten werden.
- Der Betreiber muss alle Sicherheitseinrichtungen regelmäßig auf Funktionsfähigkeit und Vollständigkeit überprüfen lassen.

2.3 Personalanforderungen

Die verschiedenen in dieser Anleitung beschriebenen Aufgaben stellen unterschiedliche Anforderungen an die Qualifikation der Personen, die mit diesen Aufgaben betraut sind.

**WARNUNG!****Gefahr bei unzureichender Qualifikation von Personen!**

Unzureichend qualifizierte Personen können die Risiken beim Umgang mit dem Handsandstrahler nicht einschätzen und setzen sich und andere der Gefahr schwerer oder tödlicher Verletzungen aus.

- Alle Arbeiten nur von dafür qualifizierten Personen durchführen lassen.
- Unzureichend qualifizierte Personen aus dem Arbeitsbereich fernhalten.

Für alle Arbeiten sind nur Personen zugelassen, von denen zu erwarten ist, dass sie diese Arbeiten zuverlässig ausführen. Personen, deren Reaktionsfähigkeit z. B. durch Drogen, Alkohol oder Medikamente beeinflusst ist, sind nicht zugelassen.

In dieser Betriebsanleitung werden die im Folgenden aufgeführten Qualifikationen der Personen für die verschiedenen Aufgaben benannt:

Bediener:

Der Bediener ist in einer Unterweisung durch den Betreiber über die ihm übertragenen Aufgaben und möglichen Gefahren bei unsachgemäßem Verhalten unterrichtet worden. Aufgaben, die über die Bedienung im Normalbetrieb hinausgehen, darf der Bediener nur ausführen, wenn dies in dieser Betriebsanleitung angegeben ist und der Betreiber ihn ausdrücklich damit betraut hat.

Fachpersonal:

Das Fachpersonal ist aufgrund seiner fachlichen Ausbildung, Kenntnisse und Erfahrung sowie Kenntnis der einschlägigen Normen und Bestimmungen in der Lage, die ihm übertragenen Arbeiten auszuführen und mögliche Gefahren selbstständig zu erkennen und Gefährdungen zu vermeiden.

Hersteller:

Bestimmte Arbeiten dürfen nur durch Fachpersonal des Herstellers durchgeführt werden. Anderes Personal ist nicht befugt, diese Arbeiten auszuführen. Zur Ausführung der anfallenden Arbeiten unseren Kundenservice kontaktieren.

2.4 Persönliche Schutzausrüstung

Die Persönliche Schutzausrüstung dient dazu, Personen vor Beeinträchtigungen der Sicherheit und Gesundheit bei der Arbeit zu schützen. Das Personal muss während der verschiedenen Arbeiten an und mit dem Handsandstrahler persönliche Schutzausrüstung tragen, auf die in den einzelnen Abschnitten dieser Anleitung gesondert hingewiesen wird.

Im folgenden Abschnitt wird die Persönliche Schutzausrüstung erläutert:



Kopfschutz

Der Industriehelm schützt den Kopf gegen herabfallende Gegenstände und Anstoßen an feststehenden Gegenständen.



Gehörschutz

Der Gehörschutz schützt vor Gehörschäden durch Lärm.



Atemschutz

Der Atemschutz schützt die Atemwege vor dem Eindringen von Staub und kleinen Fremdkörpern.



Schutzbrille

Die Schutzbrille dient zum Schutz der Augen vor umherfliegenden Teilen.



Schutzhandschuhe

Die Schutzhandschuhe dienen zum Schutz der Hände vor scharfkantigen Bauteilen, sowie vor Reibung, Abschürfungen oder tieferen Verletzungen.



Sicherheitsschuhe

Die Sicherheitsschuhe schützen die Füße vor Quetschungen, herabfallende Teile und Ausgleiten auf rutschigem Untergrund.



Arbeitsschutzkleidung

Arbeitsschutzkleidung ist eng anliegende Arbeitskleidung, ohne abstehende Teile, mit geringer Reißfestigkeit.

2.5 Allgemeine Sicherheitshinweise

Folgendes ist zu beachten:

- Halten Sie die Maschine und ihr Arbeitsumfeld stets sauber. Sorgen Sie für ausreichende Beleuchtung.
- Sandstrahl NICHT auf Personen, Tiere oder eigene Körperteile richten. Sandpartikel können zu schweren Verletzungen führen.
- Füllen Sie den Sandbehälter NICHT, solange die Druckluftleitung noch am Handsandstrahler angeschlossen ist.
- Stellen Sie sicher, dass die Keramik-Strahldüse bei Gebrauch vollständig angezogen ist. **Nur handfest anziehen!**
- Stellen Sie sicher, dass das Sandflussregelventil in der OFF-Stellung ist, bevor Sie die Luftleitung an den Handsandstrahler anschließen.



Schutzbrille

Betreiben Sie den Handsandstrahler immer mit einem Augenschutz. Sand, Rost, Farbe usw. können von der gestrahlten Arbeit zurückprallen und schwere Verletzungen verursachen.



Schutzhandschuhe

Betreiben Sie den Handsandstrahler immer mit Schutzhandschuhen. Sandpartikel bewegen sich mit hoher Geschwindigkeit und direkter Kontakt mit Händen und anderen Hautteilen kann zu starkem Abrieb führen.



Atemschutz

Betreiben Sie den Handsandstrahler immer mit einer Atemschutzmaske. Das Einatmen von Staub und anderen in der Luft befindlichen Partikeln kann zu einer ernsthaften Gesundheitsgefährdung führen

2.6 Sicherheitskennzeichnungen

Am Handsandstrahler sind verschiedene Sicherheitskennzeichnungen angebracht, die beachtet und befolgt werden müssen (Abb. 1).



Abb. 1: Sicherheitskennzeichnungen

Die Sicherheitskennzeichnungen dürfen nicht entfernt werden. Beschädigte oder fehlende Sicherheitskennzeichnungen können zu Fehlhandlungen, Personen- und Sachschäden führen. Sie sind umgehend zu ersetzen.

Sind die Sicherheitskennzeichnungen nicht auf den ersten Blick erkenntlich und begreifbar, ist die Maschine außer Betrieb zu nehmen, bis neue Sicherheitskennzeichnungen angebracht worden sind.

3 Bestimmungsgemäße Verwendung

Der Handsandstrahler DHS 1 dient ausschließlich zum Entfernen von Rost und Farbreste von kleinen und schwer zu erreichenden Metall- und Holzoberflächen. Der Handsandstrahler wird auch dazu verwendet, um einen gut haftenden Untergrund zu schaffen.

Der Handsandstrahler darf nur von Personen betrieben werden, die auf dieses Produkt eingewiesen sind.

Zur bestimmungsgemäßen Verwendung gehört auch die Einhaltung aller Angaben in dieser Anleitung. Jede über die bestimmungsgemäße Verwendung hinausgehende oder andersartige Benutzung gilt als Fehlgebrauch.

Bei konstruktiven und technischen Änderungen am Handsandstrahler übernimmt die Firma Stürmer Maschinen GmbH keine Haftung.

Ansprüche jeglicher Art wegen Schäden aufgrund nicht bestimmungsgemäßer Verwendung sind ausgeschlossen.

4 Technische Daten

Modell	DHS 1
Luftbedarf durchschnittlich ca.	200 – 350 l/min
Arbeitsdruck	2,8 – 8,0 bar
Max. Eingangsdruck	8,6 bar
Düsendurchmesser	4,5 mm
Anschlussgewinde	Quick Connector
Düsendurchmesser	1/4" Stecknippel
Strahlmittel Korngröße	0,12 – 0,25 mm
Max. Gewicht Strahlgut	2 kg
Behältervolumen	0,9 l
Maße (LxBxH) ca.	330 x 100 x 250 mm
Gewicht ca.	0,85 kg

4.1 Typenschild


Handsandstrahler Manual sand blaster				CE
Typ Type	DHS 1	Baujahr Year of manufacture	Monat/Jahr month/year	
Artikel-Nr. Item no.	6204200	Strahlmittelgröße Abrasive grain size	0,12 - 0,25 mm	
Betriebsdruck Working pressure	2,8 - 8,0 bar	Stürmer Maschinen GmbH Deutschland / Germany Dr.-Robert-Pfleger-Str. 26, 96103 Hallstadt		

Abb. 2: Typenschild DHS 1

5 Transport, Verpackung, Lagerung

Anlieferung und Transport

Überprüfen Sie den Handsandstrahler nach Anlieferung auf sichtbare Transportschäden. Sollten Sie Schäden entdecken, melden Sie diese unverzüglich dem Transportunternehmen beziehungsweise dem Händler.



HINWEIS!

Schützen Sie den Handsandstrahler vor Feuchtigkeit.

Verpackung

Alle verwendeten Verpackungsmaterialien und Packhilfsmittel sind recyclingfähig und müssen grundsätzlich der stofflichen Wiederverwertung zugeführt werden.

Verpackungsbestandteile aus Karton geben Sie zerkleinert zur Altpapiersammlung.

Die Folien sind aus Polyethylen (PE), die Polsterteile aus Polystyrol (PS). Diese Stoffe geben Sie an einer Wertstoffsammelstelle ab oder an das für Sie zuständige Entsorgungsunternehmen.

Lagerung

Der Handsandstrahler muss gründlich gesäubert werden, bevor sie in einer trockenen, sauberen und frostfreien Umgebung gelagert wird.

6 Beschreibung

Abbildungen in dieser Betriebsanleitung können vom Original abweichen.



Abb. 3: Handsandstrahler DHS 1

- 1 Druckluftanschluss
- 2 Auffangbeutel
- 3 Düsenhalterung
- 4 Sandflussregelventil
- 5 Behälter
- 6 Behälterdeckel
- 6 Betätigungshebel
- 7 Griff

6.1 Lieferumfang

- Betriebsanleitung
- Auffangbeutel
- Stecknippel Messing mit Außengewinde 1/4"
- Düse 4,5 mm für Innenkantenbearbeitung
- Düse 4,5 mm für Außenkantenbearbeitung
- Düse 4,5 mm für Flächenbearbeitung
- Düse 4,5 mm für Punktbearbeitung

7 Montage und Anschluss

Der Handsandstrahler darf nur in trockenen, gut belüfteten Räumen betrieben werden. Es ist darauf zu achten, dass genügend Bewegungsfreiheit und ausreichende Beleuchtung zum Arbeiten vorhanden ist.



Schutzhandschuhe tragen!



Schutzbrille tragen!



Arbeitsschutzkleidung tragen!

7.1 Montage

Der Handsandstrahler ist bereits vormontiert.

7.2 Druckluftanschluss

Für das Betreiben des Handsandstrahlers benötigen Sie einen Kompressor mit ausreichender Füllleistung. Die erzeugte Luft muss gereinigt, kondensatfrei und ölfrei sein.



ACHTUNG!

Feuchtigkeit in der Druckluft beeinträchtigt den Fluss des Strahlmittels und kann zu Verklumpungen und Verstopfungen von Ventilen und Leitung führen.

Stellen Sie den gewünschten Arbeitsdruck am Kompressor ein. Achten Sie darauf, dass der maximale Druck (siehe Kapitel „Technische Daten“) nicht überschritten wird.

8 Inbetriebnahme



WARNUNG!

Lebensgefahr!

Es besteht Lebensgefahr, wenn Sie nicht diese Regeln befolgen.

- Führen Sie niemals Arbeiten am Handsandstrahler aus, wenn Sie unter Einfluss von Alkohol, Drogen oder Medikamenten stehen und/oder Sie übermüdet sind oder unter konzentrationsstörenden Krankheiten leiden.
- Der Handsandstrahler darf nur von einer Person bedient werden. Weitere Personen müssen sich während der Bedienung vom Arbeitsbereich fernhalten.



Schutzbrille tragen!



Atemschutz tragen!



Schutzhandschuhe tragen!



Arbeitsschutzkleidung tragen!



HINWEIS!

Bevor Sie den Handsandstrahler erstmalig in Betrieb nehmen, führen Sie folgende Punkte durch.

- Überprüfen Sie alle Verbindungen und ziehen Sie diese gegebenenfalls nach.
- Überprüfen Sie den Behälter auf Dichtigkeit.



ACHTUNG!

Der Sandstrahl muss immer vom Bediener weg gerichtet sein.



ACHTUNG!

Verwenden Sie nur die Schleifmittel mit einer maximalen Korngröße von 0,25 mm. Größere Partikel verstopfen das Sandflussregelventil und verursachen eine Fehlfunktion.



ACHTUNG!

Das Werkstück muss sauber und trocken sein



HINWEIS!

Der Abstand der Strahlpistole zum Objekt spielt eine wesentliche Rolle. Ein Abstand von ca. 15 bis 60 cm zum Werkstück wird empfohlen.

Schritt 1: Geeignetes Strahlmittel auswählen.

Schritt 2: Das Werkstück muss frei sein von Öl, Fett und Feuchtigkeit. Gegebenenfalls das Werkstück reinigen.

Schritt 3: Installieren Sie eine 1/4" Düse Ihrer Wahl in die Düsenhalterung.

Schritt 4: Vergewissern Sie sich, dass die Druckluftleitung getrennt ist. Öffnen Sie den Deckel und füllen Sie den Sandbehälter mit Sand (es wird empfohlen, dass der verwendete Sand speziell für Sandstrahlzwecke hergestellt wird). Schließen Sie den Behälter wieder.

Schritt 5: Den gewünschten Arbeitsdruck an der Druckluftversorgung (Kompressor) einstellen. Darauf achten, dass der maximale Druck nicht überschritten wird! Je nach Empfindlichkeit des Materials entsprechend niedrigeren Arbeitsdruck einstellen.

Schritt 6: Die Maschine an die Druckluftquelle anschließen.

Schritt 7: Das Sandflussregelventil langsam öffnen, bis der gewünschte Durchfluss erreicht ist. Halten Sie die Düse in einem optimalen Abstand zum Werkstück. Je näher am Bauteil, umso feiner ist das Muster.

Es gibt 4 verschiedene Arten von Düsen, die sich jeder Oberfläche anpassen, inkl. Zündkerzenreinigung.

Schritt 8: Nach beendeter Arbeit das Werkzeug von der Druckluftquelle trennen.

9 Pflege, Wartung und Instandsetzung/Reparatur



ACHTUNG!

Trennen Sie vor allen Wartungs-, Instandhaltungs- und Reinigungsarbeiten das Werkzeug von der Druckluftversorgung. Wartungs- und Instandhaltungsarbeiten dürfen nur von Fachpersonal ausgeführt werden.

9.1 Pflege durch Reinigung

Der Handsandstrahler ist stets in einem sauberen Zustand zu halten.



Schutzhandschuhe tragen!



HINWEIS!

Verwenden Sie für alle Reinigungsarbeiten niemals scharfe Reinigungsmittel. Dies kann zu Beschädigungen oder Zerstörung des Handsandstrahlers führen.

Alle Kunststoffteile sollten mit einem weichen, angefeuchteten Tuch und etwas Neutralreiniger gesäubert werden.

Das Werkzeug sauber und trocken aufbewahren.

Sollte der Handsandstrahler nicht ordnungsgemäß funktionieren, wenden Sie sich an einen Fachhändler oder an unseren Kundenservice. Die Kontaktdaten finden Sie im Kapitel 1.2 Kundenservice.

Sämtliche Schutz- und Sicherheitseinrichtungen müssen nach abgeschlossenen Reparatur- und Reinigungsarbeiten sofort wieder montiert werden.

Das Werkzeug regelmäßig von Schmutz reinigen. Das regelmäßige Reinigen erleichtert das Arbeiten mit dem Pneumatikwerkzeug.

Die Qualität des Strahlmittels regelmäßig prüfen. Bei ungeeigneter Korngröße oder bei Verschmutzung das Strahlmittel austauschen.

Die Verschraubungen auf einen festen und dichten Sitz überprüfen und gegebenenfalls nachziehen.

9.2 Fehlerbehebung



ACHTUNG!

Beim Auftreten eines der folgenden Fehler beenden Sie sofort die Arbeit mit dem Handsandstrahler. Es kann zu ernsthaften Verletzungen oder Schädigung des Werkzeugs kommen. Sämtliche Reparaturen bzw. Austauscharbeiten dürfen nur von qualifiziertem und geschultem Fachpersonal durchgeführt werden. Das Werkzeug muss zuvor von der Druckluftquelle getrennt sein.

Störung	mögliche Ursache / Abhilfe
Der Sandfluss wird gestoppt	<ol style="list-style-type: none"> 1. Die gelieferte Luft kann Feuchtigkeit enthalten. Stellen Sie sicher, dass ein geeigneter Wasserabscheider installiert ist. 2. Druckluftzufuhr prüfen. Mindestens 4,5 bar erforderlich. 3. Den Deckel am Behälter entfernen, Behälter anheben und leicht schütteln. Öffnung im Sandflussregelventil prüfen. Wenn die Öffnung verstopft ist, entfernen Sie Verschmutzungen und bauen Sie sie wieder zusammen. 4. Stellen Sie sicher, dass die Düse vollständig angezogen ist (nur von Hand anziehen) und dass sich keine Partikel zwischen dem Stahleinsatz direkt hinter der Düse und dem Gehäuse der Pistole befinden. Falls erforderlich, entfernen Sie den Stahleinsatz und blasen Sie die Düse aus, um Sand oder Schmutz zu entfernen, der sich in diesem Bereich befinden könnte. (Achten Sie darauf, eine Schutzbrille zu tragen.) 5. Entfernen Sie die Düse, um zu sehen, ob der Stahleinsatz fehlt oder verschmutzt ist.
Schlechtes Strahlergebnis	<ol style="list-style-type: none"> 1. Die gelieferte Luft kann Feuchtigkeit enthalten. Stellen Sie sicher, dass ein geeigneter Wasserabscheider installiert ist. 2. Strahlmittel haben ungleichmäßige Körnungen. Strahlmittel abgenutzt. 3. Die Düse ist abgenutzt und muss ausgetauscht werden. 4. Stahleinsatz fehlt oder verschmutzt ist.
Es wird nicht genügend oder kein Strahlmittel versprüht	<ol style="list-style-type: none"> 1. Düse verstopft 2. Zu feuchte Luft

10 Entsorgung, Wiederverwertung von Altgeräten

Tragen Sie bitte in Ihrem und im Interesse der Umwelt dafür Sorge, dass alle Bestandteile des Handsandstrahlers nur über die vorgesehenen und zugelassenen Wege entsorgt werden.

10.1 Außer Betrieb nehmen

Ausgediente Geräte sind sofort fachgerecht außer Betrieb zu nehmen, um einen späteren Missbrauch und die Gefährdung der Umwelt oder von Personen zu vermeiden.

Schritt 1: Alle umweltgefährdende Betriebsstoffe aus dem Handsandstrahler entfernen.

Schritt 2: Der Handsandstrahler gegebenenfalls in handhabbare und verwertbare Baugruppen und Bestandteile demontieren.

Schritt 3: Die Produktkomponenten und Betriebsstoffe den dafür vorgesehenen Entsorgungswegen zu führen.

11 Ersatzteile



GEFAHR!

Verletzungsgefahr durch Verwendung falscher Ersatzteile!

Durch Verwendung falscher oder fehlerhafter Ersatzteile können Gefahren für den Bediener entstehen sowie Beschädigungen und Fehlfunktionen verursacht werden.

- Es sind ausschließlich Originalersatzteile des Herstellers oder vom Hersteller zugelassene Ersatzteile zu verwenden.
- Bei Unklarheiten ist stets der Hersteller zu kontaktieren.



Tipps und Empfehlungen

Bei Verwendung nicht zugelassener Ersatzteile erlischt die Herstellergarantie.

11.1 Ersatzteilbestellung

Die Ersatzteile können über den Vertragshändler oder direkt beim Hersteller bezogen werden. Die Kontaktdaten stehen im Kapitel 1.2 Kundenservice.

Folgende Eckdaten bei Anfragen oder bei der Ersatzteilbestellung angeben:

- Typ
- Artikelnummer
- Positionsnummer
- Baujahr
- Menge
- gewünschte Versandart (Post, Fracht, See, Luft, Express)
- Versandadresse

Ersatzteilbestellungen ohne oben angegebene Angaben können nicht berücksichtigt werden. Bei fehlender Angabe über die Versandart erfolgt der Versand nach Ermessen des Lieferanten.

Angaben zum Typ, Artikelnummer und Baujahr finden Sie auf dem Typenschild, welches am Gerät angebracht ist.

Beispiel

Es muss der Betätigungshebel für den Handsandstrahler bestellt werden. Der Betätigungshebel ist in der Ersatzteilzeichnung mit Positionsnummer 27 angegeben.

Bei der Ersatzteil-Bestellung eine Kopie der Ersatzteilzeichnung mit gekennzeichnetem Bauteil (Betätigungshebel) und markierter Positionsnummer (27) an den Vertragshändler bzw. an die Ersatzteil-Abteilung schicken und die folgenden Angaben mitteilen:

- Gerätetyp: **Handsandstrahler DHS 1**
- Artikelnummer: **6204200**
- Positionsnummer: **27**

11.2 Ersatzteilzeichnung DHS 1

Die nachfolgende Zeichnung soll Ihnen im Servicefall helfen, notwendige Ersatzteile zu identifizieren. Zur Bestellung eine Kopie der Teilezeichnung mit den gekennzeichneten Bauteilen an Ihren Vertragshändler senden.

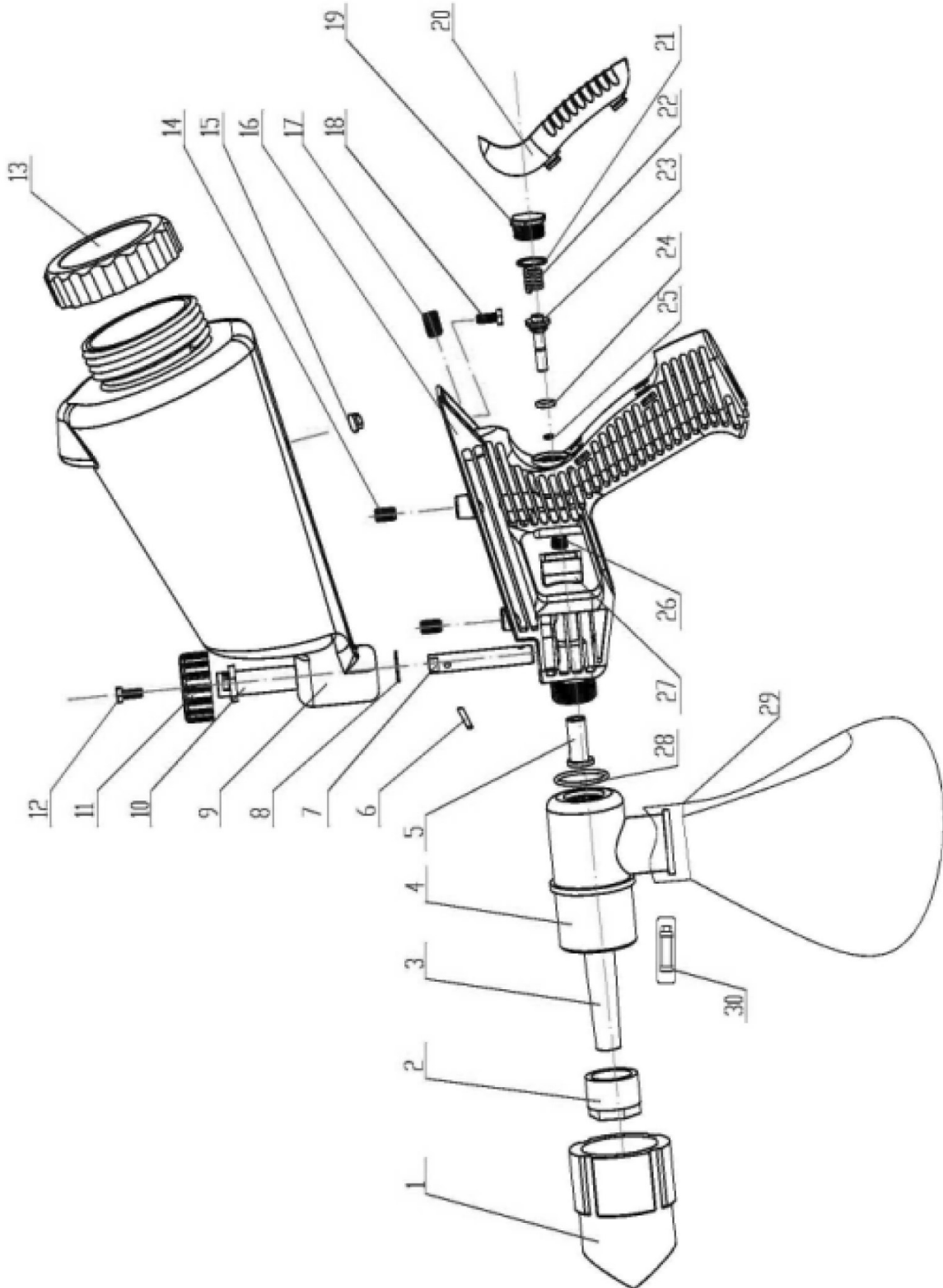


Abb. 4: Ersatzteilzeichnung

12 EU-Konformitätserklärung

Nach Maschinenrichtlinie 2006/42/EG Anhang II 1.A

Hersteller/Inverkehrbringer: Stürmer Maschinen GmbH
 Dr.-Robert-Pfleger-Str. 26
 D-96103 Hallstadt

erklärt hiermit, dass folgendes Produkt

Produktgruppe: Unicraft® Werkstatttechnik
Maschinentyp: Handsandstrahler
Bezeichnung der Maschine: DHS 1
Artikelnummer: 6204200
Seriennummer *: _____
Baujahr *: 20__

* füllen Sie diese Felder anhand der Angaben auf dem Typenschild aus

aufgrund seiner Konzipierung und Bauart, sowie in der von uns in Verkehr gebrachten Ausführung den einschlägigen, grundlegenden Sicherheits- und Gesundheitsanforderungen der oben genannten sowie den nachfolgenden EU-Richtlinien entspricht.

Folgende harmonisierte Normen wurden angewandt:

DIN EN ISO 12100:2011-03	Sicherheit von Maschinen - Allgemeine Gestaltungsleitsätze - Risikobeurteilung und Risikominderung
DIN EN ISO 13849-1:2016-06	Sicherheit von Maschinen - Sicherheitsbezogene Teile von Steuerungen - Teil 1: Allgemeine Gestaltungsleitsätze
DIN EN 1248:2001/A1:2010-06	Gießereimaschinen - Sicherheitsanforderungen für Strahlanlagen

Dokumentationsverantwortlich: Kilian Stürmer, Stürmer Maschinen GmbH,
 Dr.-Robert-Pfleger-Str. 26, D-96103 Hallstadt

Hallstadt, den 18.12.2019



Kilian Stürmer
 Geschäftsführer



13 Notizen

