

Betriebsanleitung

— Kabelaufroller

— KAR 3x1,5/15 SL

— KAR 5x1,5/10 SL

— KAR 5x1,5/15 SL



KAR 3x1,5/15 SL



KAR 5x1,5/15 SL

KAR-SERIE

Impressum

Produktidentifikation

Kabelaufroller	Artikelnummer
KAR 3x1,5/15 SL	2161300
KAR 5x1,5/10 SL	2161310
KAR 5x1,5/15 SL	2161315

Hersteller

AIRCRAFT
Kompressorenbau und Maschinenhandel GmbH
Gewerbestraße Ost 6
A-4921 Hohenzell

Telefon: ++43 (0) 7752 70 929 - 0
Fax: ++43 (0) 7752 70 929 - 99

E-Mail: info@aircraft.at
Internet: www.aircraft.at

Vertrieb Deutschland

AIRCRAFT - Stürmer Maschinen GmbH
Dr.-Robert-Pfleger-Straße 26
D-96103 Hallstadt/Bamberg

Fax: 0049 (0) 951 - 96555-55
E-Mail: info@aircraft-kompressoren.de
Internet: www.aircraft-kompressoren.com

Angaben zur Betriebsanleitung

Originalbetriebsanleitung
Ausgabe: 06.10.2021
Version: 1.02
Sprache: deutsch
Autor: ES

Angaben zum Urheberrecht

Copyright © 2021 AIRCRAFT Kompressorenbau und
Maschinenhandel GmbH, Hohenzell, Österreich.

Technische Änderungen und Irrtümer vorbehalten.

Inhalt

Impressum	2
Inhalt	2
1 Einführung	3
1.1 Urheberrecht.....	3
1.2 Kundenservice	3
1.3 Haftungsbeschränkung.....	3
2 Sicherheit	4
2.1 Symbolerklärung.....	4
2.2 Persönliche Schutzausrüstung	4
2.3 Allgemeine Sicherheitshinweise	4
3 Bestimmungsgemäße Verwendung	5
3.1 Vernünftigerweise vorhersehbarer Fehlgebrauch	5
3.2 Restrisiken	5
4 Technische Daten	5
4.1 Typenschild.....	5
5 Transport, Verpackung, Lagerung	6
5.1 Anlieferung.....	6
5.2 Verpackung.....	6
5.3 Lagerung.....	6
6 Montage und Anschluss	6
7 Gerätebeschreibung	7
8 Anwendung	7
9 Pflege und Wartung	8
10 Entsorgung, Wiederverwertung von Altgeräten	8
10.1 Außer Betrieb nehmen.....	8
10.2 Entsorgung von elektrischen Geräten	8
11 Ersatzteile	9
11.1 Ersatzteilbestellung.....	9
11.2 Ersatzteilzeichnung.....	10
12 EU-Konformitätserklärung	11

1 Einführung

Mit dem Kauf des AIRCRAFT Kabelaufrollers haben Sie eine gute Wahl getroffen.

Lesen Sie vor der Inbetriebnahme aufmerksam die Betriebsanleitung.

Diese ist ein wichtiger Bestandteil und ist in der Nähe des Kabelaufrollers und für jeden Nutzer zugänglich aufzubewahren.

Die Betriebsanleitung informiert Sie über die sachgerechte Inbetriebnahme, den bestimmungsgemäßen Einsatz sowie über die sichere und effiziente Bedienung und Wartung des Kabelaufrollers. Beachten Sie darüber hinaus die örtlichen Unfallverhütungsvorschriften und allgemeinen Sicherheitsbestimmungen für den Einsatzbereich des Gerätes.

Abbildungen in dieser Betriebsanleitung dienen dem grundsätzlichen Verständnis und können von der tatsächlichen Ausführung abweichen.

1.1 Urheberrecht

Die Inhalte dieser Anleitung sind urheberrechtlich geschützt und alleiniges Eigentum der Firma Stürmer Maschinen GmbH.

Ihre Verwendung ist im Rahmen der Nutzung des Kabelaufrollers zulässig. Eine darüber hinausgehende Verwendung ist ohne schriftliche Genehmigung des Herstellers nicht gestattet.

Weitergabe sowie Vervielfältigung dieses Dokuments, Verwertung und Mitteilung seines Inhalts sind verboten, soweit nicht ausdrücklich gestattet.

Zuwerhandlungen verpflichten zu Schadenersatz.

Wir melden zum Schutz unserer Produkte Marken-, Patent- und Designrechte an, sofern dies im Einzelfall möglich ist. Wir widersetzen uns mit Nachdruck jeder Verletzung unseres geistigen Eigentums.

1.2 Kundenservice

Für technische Auskünfte steht unser Kundenservice zur Verfügung.

Österreich:

AIRCRAFT Kompressorenbau und Maschinenhandel GmbH

Gewerbestraße Ost 6
A-4921 Hohenzell

Telefon: ++43 (0) 7752 70 929-0
Fax: ++43 (0) 7752 70 929-99

E-Mail: info@aircraft.at
Internet: www.aircraft.at

Deutschland:

Stürmer Maschinen GmbH
Dr.-Robert-Pfleger-Str. 26
D-96103 Hallstadt

Reparatur-Service:

Fax: 0049 (0) 951 96555-111
E-Mail: service@stuermer-maschinen.de

Ersatzteil-Bestellung:

Fax: 0049 (0) 951 96555-119
E-Mail: ersatzteile@stuermer-maschinen.de

Wir sind stets an Informationen und Erfahrungen interessiert, die sich aus der Anwendung ergeben und für die Verbesserung unserer Produkte wertvoll sein können.

1.3 Haftungsbeschränkung

Alle Angaben und Hinweise in der Betriebsanleitung wurden unter Berücksichtigung der geltenden Normen und Vorschriften, des Stands der Technik sowie unserer langjährigen Erkenntnisse und Erfahrungen zusammengestellt.

In folgenden Fällen übernimmt der Hersteller für Schäden keine Haftung:

- Nichtbeachtung der Betriebsanleitung,
- Nicht bestimmungsgemäße Verwendung,
- Einsatz von nicht sach- und fachkundigem Personal,
- Eigenmächtige Umbauten,
- Technische Veränderungen,
- Verwendung nicht zugelassener Ersatzteile.

Der tatsächliche Lieferumfang kann bei Sonderausführungen, bei Inanspruchnahme zusätzlicher Bestelloptionen oder aufgrund neuester technischer Änderungen von den hier beschriebenen Erläuterungen und Darstellungen abweichen.

Es gelten die im Liefervertrag vereinbarten Verpflichtungen, die allgemeinen Geschäftsbedingungen sowie die Lieferbedingungen des Herstellers und die zum Zeitpunkt des Vertragsabschlusses gültigen gesetzlichen Regelungen.

2 Sicherheit

Dieser Abschnitt gibt einen Überblick über alle wichtigen Sicherheitspakete für den Schutz von Personen sowie für den sicheren und störungsfreien Betrieb. Weitere aufgabenbezogene Sicherheitshinweise sind in den Abschnitten zu den einzelnen Lebensphasen enthalten.

2.1 Symbolerklärung

Sicherheitshinweise

Sicherheitshinweise sind in dieser Anleitung durch Symbole gekennzeichnet. Die Sicherheitshinweise werden durch Signalworte eingeleitet, die das Ausmaß der Gefährdung zum Ausdruck bringen.

2.2 Persönliche Schutzausrüstung

Die Persönliche Schutzausrüstung dient dazu, Personen vor Beeinträchtigungen der Sicherheit und Gesundheit bei der Arbeit zu schützen. Das Personal muss während der verschiedenen Arbeiten an und mit dem Kabelaufroller persönliche Schutzausrüstung tragen, auf die in den einzelnen Abschnitten dieser Anleitung gesondert hingewiesen wird.

Im folgenden Abschnitt wird die Persönliche Schutzausrüstung erläutert:



Geeignete Schutzhandschuhe

Die Schutzhandschuhe schützen die Hände vor scharfkantigen Bauteilen, sowie vor Reibung, Abschürfungen oder tieferen Verletzungen.



Sicherheitsschuhe

Die Sicherheitsschuhe schützen die Füße vor Quetschungen, herabfallende Teile und Ausgleiten auf rutschigem Untergrund.



Arbeitsschutzkleidung

Die Arbeitsschutzkleidung ist eng anliegende Kleidung mit geringer Reißfestigkeit.

2.3 Allgemeine Sicherheitshinweise

- Halten Sie den Kabelaufroller und ihr Arbeitsumfeld stets sauber. Sorgen Sie für ausreichende Beleuchtung.
- Halten Sie Kinder und nicht mit dem Kabelaufroller vertraute Personen von ihrem Arbeitsumfeld fern.
- Vergewissern Sie sich vor jeder Benutzung, dass an dem Kabelaufroller keine Teile beschädigt sind. Beschädigte Teile sind sofort zu ersetzen um Gefahrenquellen zu vermeiden.
- Beachten Sie bitte die Sicherheitskennzeichnungen. Wenn die Schilder nicht auf den ersten Blick sofort erkenntlich und begreifbar sind, ist der Kabelaufroller bis zum Anbringen der neuen Schilder außer Betrieb zu nehmen.
- Der Stecker muss mit der Steckdose kompatibel sein. Verändern Sie niemals den Stecker. Verwenden Sie keinen Adapterstecker.
- das Kabel muss immer vollständig abgewickelt werden, um Beschädigungen und ein Brandrisiko zu vermeiden.
- Wenn Sie das Kabel von der Kabeltrommel abziehen, ziehen Sie nur am Kabel selbst, und nicht am Gerät oder Werkzeug, an das das Kabel angeschlossen ist.
- Setzen Sie den Kabelaufroller nicht dem Regen aus, verwenden Sie sie nicht in feuchten Umgebungen.
- Öffnen Sie den Trommel-Federmechanismus nicht. Die Feder kann beim Öffnen des Gehäuses herauspringen und Verletzungen verursachen.
- Vor Beginn von Montage-, Reinigungs- und Instandhaltungsarbeiten den Netzstecker ziehen.

3 Bestimmungsgemäße Verwendung

Der Kabelaufroller mit automatischer Rücklaufbremse dient als Verlängerung um Geräte mit einer weiter entfernten Spannungsquelle zu verbinden.

Zur bestimmungsgemäßen Verwendung gehört auch die Einhaltung aller Angaben in dieser Anleitung.

3.1 Vernünftigerweise vorhersehbarer Fehlgebrauch

Jede über die bestimmungsgemäße Verwendung hinausgehende oder andersartige Benutzung gilt als Fehlgebrauch.

Mögliche Fehlanwendungen können sein:

- Einsatz des Kabelaufrollers außerhalb der im Kapitel „Technische Daten“ angegebenen Leistungsgrenzen.
- Einsatz des Kabelaufrollers in Räumen mit aggressiven, explosiven oder brennbaren Stoffen (Der Kabelaufroller ist serienmäßig nicht explosionsgeschützt).
- Modifizierungen an dem Kabelaufroller oder den Zubehörteilen.
- Zu geringe Zugentlastung der Kabel beim Gebrauch des Schlauchaufrollers.
- Nichtbeachtung der Abnutzungs- und Beschädigungsspuren.
- Servicearbeiten durch ungeschultes oder nicht autorisiertes Personal.
- Bewusstes oder leichtsinniges Hantieren am Kabelaufroller während des Betriebs.
- Einbau von Ersatzteilen und Verwendung von Zubehör und Betriebsmitteln, die nicht vom Hersteller genehmigt sind.

Fehlgebrauch des Kabelaufrollers kann zu gefährlichen Situationen führen.

Bei konstruktiven und technischen Änderungen am Kabelaufroller übernimmt die Firma Stürmer Maschinen GmbH keine Haftung.

Ansprüche jeglicher Art wegen Schäden aufgrund nicht bestimmungsgemäßer Verwendung sind ausgeschlossen.

3.2 Restrisiken

Selbst wenn sämtliche Sicherheitsvorschriften beachtet werden und die Maschine vorschriftsgemäß verwendet wird, bestehen noch Restrisiken, welche nachstehend aufgelistet sind:

- Quetschgefahr für die oberen und unteren Gliedmaßen.
- Sturzgefahr durch herumliegende Stromkabel.
- Auslösen der Haussicherung durch Quetschen oder Knicken des Stromkabels.

4 Technische Daten

	KAR 3x1,5/15 SL	KAR 5x1,5/10 SL	KAR 5x1,5/15 SL
Spannung	230 V	400 V	
Leistung Kabel aufgerollt	1000 W	3x1000 W	
Leistung Kabel ausgerollt	2300 W	3x2300 W	
Kabelqualität	H05RR-F	H07RN-F	
Anzahl Adern	3	5	
Aderquer- schnitt	1,5 mm ²	1,5 mm ²	
Kabellänge	15 m	10 m	15 m
Anschluss- kabellänge	1 m	1 m	1 m
Stecker	Schuko	5 x 16 A Euronorm	
Steckdosen	Schuko	5 x 16 A Euronorm	
Länge ca.	384 mm	384 mm	
Breite ca.	322 mm	322 mm	
Höhe ca.	198,5 mm	198,5 mm	
Gewicht ca.	7,5 kg	6,5 kg	8,3 kg
Montagehöhe	1,2 - 1,5 m		

4.1 Typenschild



Abb. 1: Typenschild KAR 5x1,5/15 SL

5 Transport, Verpackung, Lagerung

5.1 Anlieferung

Der Kabelaufroller nach Anlieferung auf sichtbare Transportschäden überprüfen. Sollte das Gerät Schäden aufweisen, sind diese unverzüglich dem Transportunternehmen beziehungsweise dem Händler zu melden.

5.2 Verpackung

Alle verwendeten Verpackungsmaterialien und Packhilfsmittel des Gerätes sind recyclingfähig und müssen grundsätzlich der stofflichen Wiederverwertung zugeführt werden.

Verpackungsbestandteile aus Karton sind zerkleinert zur Altpapiersammlung zu geben.

Die Folien sind aus Polyethylen (PE) und die Polsterteile aus Polystyrol (PS). Diese Stoffe sind bei einer Wertstoffsammelstelle oder bei dem zuständigen Entsorgungsunternehmen abzugeben.

5.3 Lagerung

Der Kabelaufroller gründlich gesäubert in einer trockenen, sauberen und frostfreien Umgebung lagern.

6 Montage und Anschluss

Der Stromanschluss muss über die gleichen Merkmale (Spannung, Netzfrequenz, Phasenlage) verfügen wie der Kabelaufroller (siehe Typenschild auf dem Kabelaufroller).

Die elektrische Versorgungsleitung muss über Sicherung und FI-Schutzschalter abgesichert sein.



GEFAHR!

Lebensgefahr durch Stromschlag!

- Der Kabelaufroller muss gemäß den aktuellen Vorschriften und Normen für elektrische Systeme und Arbeitsplatzvorschriften installiert werden.
- Arbeiten am elektrischen Anschluss dürfen nur von Elektrofachkräften durchgeführt werden.



ACHTUNG!

Gefährliche Spannung!

Bei der Montage und Demontage der Kabeltrommel muss die Stromversorgung unterbrochen sein (den Stecker aus der Steckdose ziehen).



ACHTUNG!

Bei der Montage beachten, dass das Kabel bei der Nutzung des Gerätes nicht eingeklemmt oder beschädigt werden kann.



Schutzhandschuhe tragen!

Zur Wand- oder Deckenmontage ist eine passende Befestigungsklammer mitgeliefert. Je nach Wunsch kann der Kabelaufroller damit in verschiedenen Positionen montiert werden.

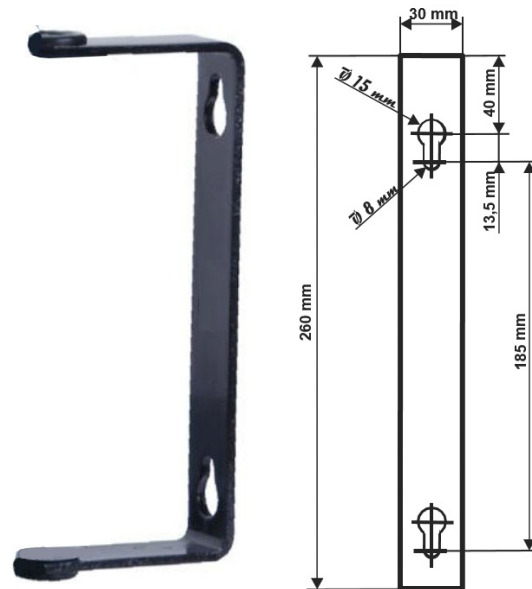


Abb. 2: Montage

Achten Sie bei der Wahl des Installationsortes darauf, dass die Oberfläche stabil ist und dass das Befestigungsmaterial das Gewicht des Kabelaufrollers und die Belastung durch den Gebrauch aufnehmen kann.

Schritt 1: Wählen Sie einen geeigneten Platz in der Nähe einer Stromquelle.

Schritt 2: Verwenden Sie die Halterung als Schablone, und markieren Sie die Positionen der Schrauben. Bohrungen in die Wand entsprechend den Positionsmarkierungen vornehmen. (Abb. 2, links).

Schritt 3: Befestigen Sie die Halterung mit den Schrauben.

Schritt 4: Richten Sie die Bohrungen am Gehäuse des Kabelaufrollers an der Bohrung der Halterung aus. Setzen Sie die Schrauben mit dem entsprechenden Durchmesser in die Löcher in der Halterung und im Trommelgehäuse ein.

Schritt 5: Stellen Sie sicher, dass der Kabelaufroller fest an der Oberfläche befestigt ist.

Schritt 6: Stecken Sie den Netzstecker des Kabelaufrollers in eine vorschriftsmäßig installierte Steckdose.

7 Gerätebeschreibung

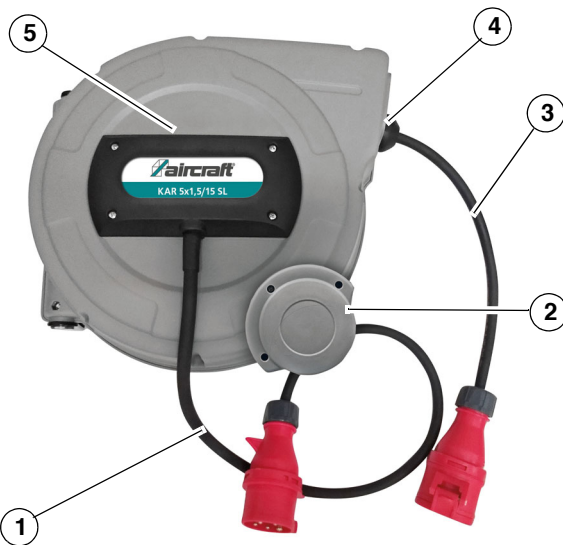


Abb. 3: Gerätebeschreibung

- 1 Netzkabel
- 2 Rücklaufbremse
- 3 Verlängerungskabel mit Stecker-Buchse
- 4 Schutzkappe
- 5 Kabeltrommel

8 Anwendung



ACHTUNG!

Gefährliche Spannung!

- Der Kabelaufroller nur in technisch einwandfreiem Zustand betreiben
- Nach dem Gebrauch den Netzstecker ziehen.



ACHTUNG!

Je weiter das Kabel abgerollt ist, desto mehr Leistung kann es aufnehmen, siehe Typenschild. Niemals die angegebenen Werte überschreiten! Vorsicht vor Überhitzung des Kabels. Brandgefahr!



ACHTUNG!

- Das Kabel darf nicht beschädigt werden, z.B. durch Überfahren, durch scharfkantige Gegenstände, ölige, nasse oder heiße Oberflächen, offenes Feuer.
- Elektrokabel immer am Stecker aus der Steckdose ziehen, niemals am Kabel.

Kabel ab- und aufrollen:

Der Kabelaufroller ist mit einer Kabelarretierung ausgestattet, das die Kabellänge in fast jeder gewünschten Position arretiert.

Ziehen Sie das Kabel bis zur gewünschten Länge aus dem Kabelaufroller heraus.

Beim Beenden des Ziehens hält das Kabel die Position.

Um das Kabel wieder aufzurollen, ziehen Sie kurz am Kabel, um die Rückspulsperrung zu lösen, und lassen Sie das Kabel in den Aufroller zurückspulen. Der Kabelaufroller ist mit einer automatischen Rücklaufbremse ausgestattet, die den Kabeleinzug verlangsamt.

Thermischer Überlastungsschutz: Bei Überhitzung wird der Überlastungsschutz aktiviert und die Stromzufuhr unterbrochen.

9 Pflege und Wartung



ACHTUNG!

- Vor der Reinigung des Kabelaufrollers den Netzstecker ziehen.
- Alle Arbeiten an elektrischen Systemen dürfen nur von Fachpersonal ausgeführt werden, das dazu ausgebildet und mit den damit verbundenen Gefahren vertraut ist.

Alle Kunststoffteile und lackierten Oberflächen mit einem weichen, angefeuchteten Tuch und etwas Neutralreiniger reinigen.

Prüfen Sie gelegentlich die Befestigungsteile auf Stabilität und Beschädigungen.

Prüfen Sie nach Wartungs-, Reparatur- und Reinigungsarbeiten, ob alle Verkleidungen und Schutzeinrichtungen wieder ordnungsgemäß montiert sind

10 Entsorgung, Wiederverwertung von Altgeräten

Im Interesse der Umwelt ist dafür Sorge zu tragen, dass alle Bestandteile des Geräts nur über die vorgesehenen und zugelassenen Wege entsorgt werden.

10.1 Außer Betrieb nehmen

Ausgediente Geräte sind sofort fachgerecht außer Betrieb zu nehmen, um einen späteren Missbrauch und die Gefährdung der Umwelt oder von Personen zu vermeiden.

- Das Gerät gegebenenfalls in handhabbare und verwertbare Baugruppen und Bestandteile demontieren.
- Die Gerätekomponenten den dafür vorgesehenen Entsorgungswegen zuführen.

10.2 Entsorgung von elektrischen Geräten

Elektrische Geräte enthalten eine Vielzahl wiederverwertbarer Materialien sowie umweltschädliche Komponenten.

Diese Bestandteile sind getrennt und fachgerecht zu entsorgen. Im Zweifelsfall an die kommunale Abfallentsorgung wenden.

Für die Aufbereitung ist gegebenenfalls auf die Hilfe eines spezialisierten Entsorgungsbetriebs zurückzugreifen.



Das Symbol auf dem Produkt oder seiner Verpackung weist darauf hin, dass dieses Produkt nicht als normaler Haushaltsabfall zu behandeln ist, sondern an einer Annahmestelle für das Recycling von elektrischen und elektronischen Geräten abgegeben werden muss. Durch Ihren Beitrag zum korrekten Entsorgen dieses Produkts schützen Sie die Umwelt und die Gesundheit Ihrer Mitmenschen. Umwelt und Gesundheit werden durch falsche Entsorgung gefährdet. Materialrecycling hilft den Verbrauch von Rohstoffen zu verringern. Weitere Informationen über das Recycling dieses Produkts erhalten Sie von Ihrer Gemeinde, den kommunalen Entsorgungsbetrieben oder dem Geschäft, in dem Sie das Produkt gekauft haben.

11 Ersatzteile



GEFAHR!

Verletzungsgefahr durch Verwendung falscher Ersatzteile!

Durch Verwendung falscher oder fehlerhafter Ersatzteile können Gefahren für den Bediener entstehen sowie Beschädigungen und Fehlfunktionen verursacht werden.

- Es sind ausschließlich Originalersatzteile des Herstellers oder vom Hersteller zugelassene Ersatzteile zu verwenden.
- Bei Unklarheiten ist stets der Hersteller zu kontaktieren.



Tipps und Empfehlungen

Bei Verwendung nicht zugelassener Ersatzteile erlischt die Herstellergarantie.

11.1 Ersatzteilbestellung

Die Ersatzteile können über den Vertragshändler bezogen werden.

Folgende Eckdaten bei Anfragen oder bei der Ersatzteilbestellung angeben:

- Gerätetyp
- Artikelnummer
- Positionsnummer
- Baujahr
- Menge
- gewünschte Versandart (Post, Fracht, See, Luft, Express)
- Versandadresse

Ersatzteilbestellungen ohne oben angegebene Angaben können nicht berücksichtigt werden. Bei fehlender Angabe über die Versandart erfolgt der Versand nach Ermessen des Lieferanten.

Angaben zum Gerätetyp, Artikelnummer und Baujahr finden Sie auf dem Typenschild, welches am Kabelaufroller angebracht ist.

Beispiel:

Es muss die Halterung für den Kabelaufroller KAR 3x1,5/15 SL Meter bestellt werden. Die Halterung hat in der Ersatzteilzeichnung die Nummer 1.

Bei der Ersatzteil-Bestellung eine Kopie der Ersatzteilzeichnung mit gekennzeichnetem Bauteil (Halterung) und markierter Positionsnummer (1) an den Vertragshändler schicken und die folgenden Angaben mitteilen:

- Gerätetyp: **KAR 3x1,5/15 SL**
- Artikelnummer: **2161300**
- Positionsnummer: **1**

Die Artikelnummer Ihres Gerätes:

Kabelaufroller KAR 3x1,5/15 SL	2161300
Kabelaufroller KAR 5x1,5/10 SL	2161310
Kabelaufroller KAR 5x1,5/15 SL	2161315

Die nachfolgende Zeichnung soll Ihnen im Servicefall helfen, notwendige Ersatzteile zu identifizieren.

11.2 Ersatzteilzeichnung

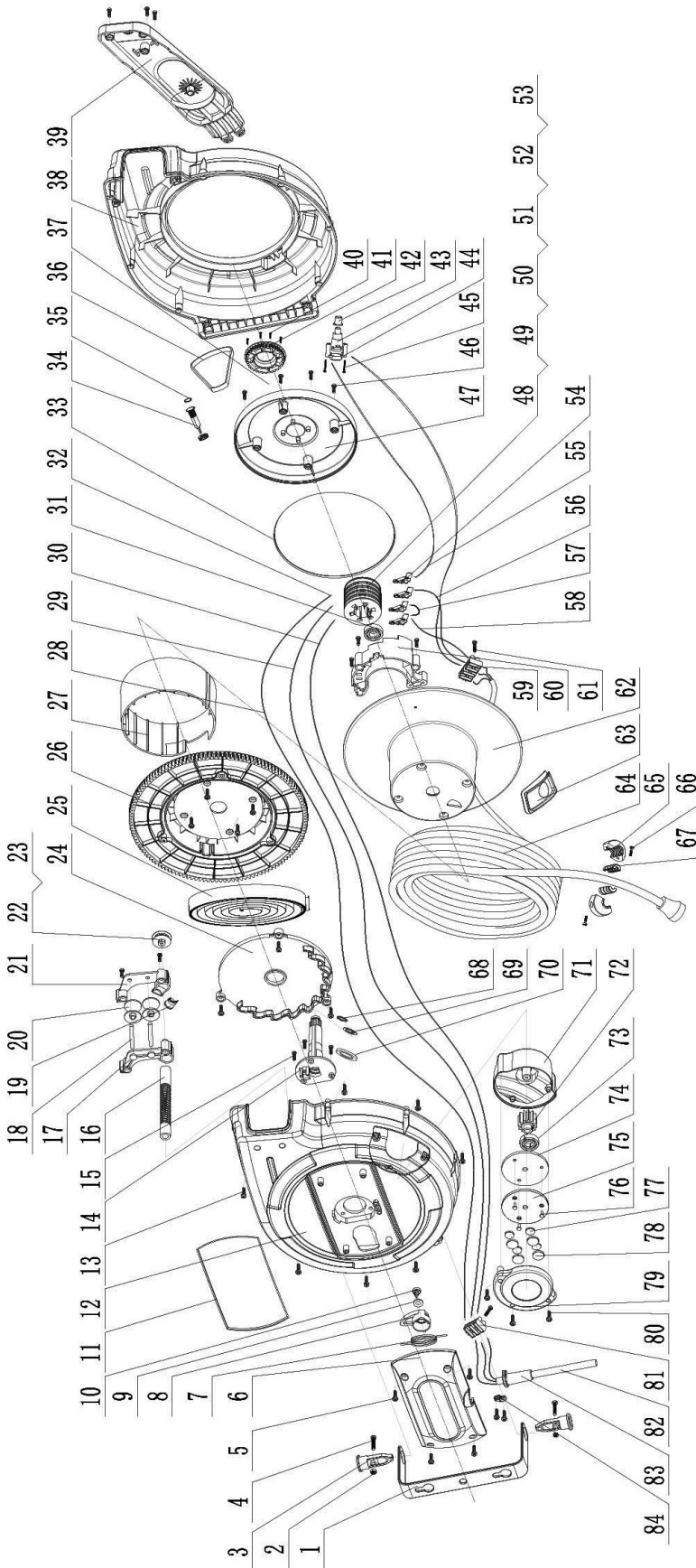


Abb. 4: Ersatzteilzeichnung

12 EU-Konformitätserklärung

Hersteller/Inverkehrbringer: AIRCRAFT Kompressorenbau und Maschinenhandel GmbH
Gewerbestraße Ost 6
A-4921 Hohenzell

erklärt hiermit, dass folgendes Produkt

Produktgruppe: AIRCRAFT® Drucklufttechnik

Maschinentyp: Kabelaufroller

Bezeichnung der Maschine*:	Artikelnummer:
<input type="checkbox"/> KAR 3x1,5/15 SL	2161300
<input type="checkbox"/> KAR 5x1,5/10 SL	2161310
<input type="checkbox"/> KAR 5x1,5/15 SL	2161315

Seriennummer*: _____

Baujahr*: 20_____

*füllen Sie diese Felder anhand der Angaben auf dem Typenschild aus

aufgrund seiner Konzipierung und Bauart, sowie in der von uns in Verkehr gebrachten Ausführung den einschlägigen, grundlegenden Sicherheits- und Gesundheitsanforderungen der Niederspannungsrichtlinie 2014/35/EU entspricht.

Mitgeltende EU-Richtlinien: 2012/19/EU WEEE-Richtlinie

Mitgeltende EU-Verordnungen: EGV 1907/2006 REACH-Verordnung

Folgende harmonisierte Normen wurden angewandt:

DIN EN 61242:2016-12	Elektrisches Installationsmaterial - Leitungsroller für den Hausgebrauch und ähnliche Zwecke
DIN EN ISO 12100:2011-03	Sicherheit von Maschinen - Allgemeine Gestaltungsleitsätze - Risikobeurteilung und Risikominderung

Dokumentationsverantwortlicher: Klaus Hütter, Gewerbestraße Ost 6, A-4921 Hohenzell

Hohenzell, 14.12.2020

Hallstadt, 14.12.2020



Klaus Hütter
Geschäftsführer



Kilian Stürmer
Geschäftsführer



