

Betriebsanleitung

_____ Druckluft-Schlauchtrommel

_____ DST 8/30



DST 8/30

DST 8/30

Impressum

Produktidentifikation

Druckluft-Schlauchtrommel

DST 8/30

Artikelnummer: 2105830

Hersteller

AIRCRAFT
Kompressorenbau und Maschinenhandel GmbH
Gewerbestraße Ost 6
A-4921 Hohenzell

Tel. ++43 (0) 77 52 – 7 09 29-0
Fax ++43 (0) 77 52 – 7 09 29-99

E-Mail: info@aircraft.at
Internet: www.aircraft.at

Angaben zur Betriebsanleitung

Originalbetriebsanleitung
Ausgabe: 22.06.2018
Version: 1.02
Sprache: deutsch
Autor: FL

Angaben zum Urheberrecht

Copyright © 2018 AIRCRAFT Kompressorenbau und
Maschinenhandel GmbH, Hohenzell, Österreich.

Die Inhalte dieser Betriebsanleitung sind alleiniges Eigentum der Firma AIRCRAFT Kompressorenbau und Maschinenhandel GmbH.

Weitergabe sowie Vervielfältigung dieses Dokuments, Verwertung und Mitteilung seines Inhalts sind verboten, soweit nicht ausdrücklich gestattet. Zuwiderhandlungen verpflichten zu Schadenersatz.

Technische Änderungen und Irrtümer vorbehalten.

Inhalt

Impressum	2
Inhalt	2
1 Einführung	3
1.1 Urheberrecht.....	3
1.2 Kundenservice	3
1.3 Haftungsbeschränkung.....	3
2 Sicherheit	3
2.1 Bestimmungsgemäße Verwendung.....	3
2.2 Persönliche Schutzausrüstung	4
3 Technische Daten	4
4 Anlieferung, Verpackung und Lagerung ..	4
4.1 Anlieferung.....	4
4.2 Verpackung.....	4
4.3 Lagerung.....	4
5 Bedienelemente	5
6 Inbetriebnahme	5
6.1 Bedienung.....	5
7 Pflege, Wartung und Instandsetzung/ Reparatur	5
7.1 Pflege und Reinigung	5
7.2 Fehlerbehebung.....	6
8 Entsorgung, Wiederverwertung von Altgeräten	6
8.1 Außer Betrieb nehmen.....	6
8.2 Entsorgung	6
9 Ersatzteile	6
9.1 Ersatzteilbestellung.....	6
9.2 Ersatzteilzeichnung.....	7
10 EU-Konformitätserklärung	7

1 Einführung

Mit dem Kauf des Gerätes von AIRCRAFT haben Sie eine gute Wahl getroffen.

Lesen Sie vor der Inbetriebnahme aufmerksam die Betriebsanleitung und bewahren Sie diese auf.

1.1 Urheberrecht

Die Inhalte dieser Anleitung sind urheberrechtlich geschützt. Ihre Verwendung ist im Rahmen der Nutzung des Gerätes zulässig. Eine darüber hinausgehende Verwendung ist ohne schriftliche Genehmigung des Herstellers nicht gestattet. Wir melden zum Schutz unserer Produkte Marken-, Patent- und Designrechte an, sofern dies im Einzelfall möglich ist. Wir widersetzen uns mit Nachdruck jeder Verletzung unseres geistigen Eigentums.

1.2 Kundenservice

Für technische Auskünfte steht unser Kundenservice zur Verfügung.

Österreich:

AIRCRAFT Kompressorenbau und Maschinenhandel GmbH
Gewerbestraße Ost 6
A-4921 Hohenzell

Tel. ++43 (0) 77 52 – 7 09 29-0
Fax ++43 (0) 77 52 – 7 09 29-99

E-Mail: info@aircraft.at
Internet: www.aircraft.at

Deutschland:

Stürmer Maschinen GmbH
Dr.-Robert-Pfleger-Str. 26
D-96103 Hallstadt

Service:

Fax: 0951 96555-111
E-Mail: service@stuermer-maschinen.de
Internet: www.aircraft-kompressoren.de

Ersatzteile:

Fax: 0951 96555-119
E-Mail: ersatzteile@stuermer-maschinen.de

Wir sind stets an Informationen und Erfahrungen interessiert, die sich aus der Anwendung ergeben und für die Verbesserung unserer Produkte wertvoll sein können.

1.3 Haftungsbeschränkung

Alle Angaben und Hinweise in der Betriebsanleitung wurden unter Berücksichtigung der geltenden Normen und Vorschriften, des Stands der Technik sowie unserer langjährigen Erkenntnisse und Erfahrungen zusammengestellt. In folgenden Fällen übernimmt der Hersteller für Schäden keine Haftung:

- Nichtbeachtung der Betriebsanleitung,
- Nicht bestimmungsgemäßer Verwendung,
- Einsatz von nicht ausgebildetem Personal,
- Eigenmächtigen Umbauten,
- Technischen Veränderungen,
- Verwendung nicht zugelassener Ersatzteile.

Der tatsächliche Lieferumfang kann bei Sonderausführungen, bei Inanspruchnahme zusätzlicher Bestelloptionen oder aufgrund neuester technischer Änderungen von den hier beschriebenen Erläuterungen und Darstellungen abweichen.

Es gelten die im Liefervertrag vereinbarten Verpflichtungen, die allgemeinen Geschäftsbedingungen sowie die Lieferbedingungen des Herstellers und die zum Zeitpunkt des Vertragsabschlusses gültigen gesetzlichen Regelungen.

2 Sicherheit

Sicherheitshinweise

Sicherheitshinweise sind in dieser Betriebsanleitung durch Symbole gekennzeichnet. Die Sicherheitshinweise werden durch Signalworte eingeleitet, die das Ausmaß der Gefährdung zum Ausdruck bringen.

2.1 Bestimmungsgemäße Verwendung

Das Gerät dient ausschließlich zum Abspulen und Aufrollen des Druckschlauchs und zur Verbindung mit dem Kompressor-Anschluss sowie passenden Verbrauchern. Zur bestimmungsgemäßen Verwendung gehört auch die Einhaltung aller Angaben in dieser Anleitung. Jede über die bestimmungsgemäße Verwendung hinausgehende oder andersartige Benutzung gilt als Fehlgebrauch.



ACHTUNG!

Druckluft-Schlauchtrommel nicht in Ex-Bereichen betreiben!



WARNUNG!

Gefahr bei Fehlgebrauch!

Ein Fehlgebrauch des Gerätes kann zu gefährlichen Situationen führen.

- Das Gerät nur in dem Leistungsbereich betreiben, der in den Technischen Daten aufgeführt ist.
- Niemals die Sicherheitseinrichtungen umgehen oder außer Kraft setzen.
- Das Gerät nur in technisch einwandfreiem Zustand betreiben.

Bei konstruktiven und technischen Änderungen an dem Gerät übernimmt die Aircraft keine Haftung.

Ansprüche jeglicher Art wegen Schäden aufgrund nicht bestimmungsgemäßer Verwendung sind ausgeschlossen.

2.2 Persönliche Schutzausrüstung

Die Persönliche Schutzausrüstung dient dazu, Personen vor Beeinträchtigungen der Sicherheit und Gesundheit bei der Arbeit zu schützen. Das Personal muss während der verschiedenen Arbeiten an und mit dem Gerät persönliche Schutzausrüstung tragen, auf die in den einzelnen Abschnitten dieser Anleitung gesondert hingewiesen wird.

Im folgenden Abschnitt wird die Persönliche Schutzausrüstung erläutert:



Schutzhandschuhe

Die Schutzhandschuhe schützen die Hände vor scharfkantigen Bauteilen, sowie vor Reibung, Abschürfungen oder tieferen Verletzungen.



Sicherheitsschuhe

Die Sicherheitsschuhe schützen die Füße vor Quetschungen, herabfallende Teile und Ausgleiten auf rutschigem Untergrund.



Arbeitsschutzkleidung

Die Arbeitsschutzkleidung ist eng anliegende Kleidung mit geringer Reißfestigkeit.

3 Technische Daten

Technische Daten	DST 8/30
Schlauchlänge	30 m
Länge Anschlusschlauch	1 m
Schlauchdurchmesser	8 mm innen 12 mm außen
max. Betriebsdruck	15 bar
Anschluss	1/4 " AG
Betriebstemperatur	-5°C +40°C
Standfuß	360° drehbar
Gewicht	8 kg

4 Anlieferung, Verpackung und Lagerung

4.1 Anlieferung

Das Gerät nach Anlieferung auf sichtbare Transportschäden überprüfen. Sollte das Gerät Schäden aufweisen, sind diese unverzüglich dem Transportunternehmen beziehungsweise dem Händler zu melden.

4.2 Verpackung

Alle verwendeten Verpackungsmaterialien und Packhilfsmittel des Gerätes sind recyclingfähig und müssen grundsätzlich der stofflichen Wiederverwertung zugeführt werden.

Verpackungsbestandteile aus Karton sind zerkleinert zur Altpapiersammlung zu geben.

Die Folien sind aus Polyethylen (PE) und die Polsterteile aus Polystyrol (PS). Diese Stoffe sind bei einer Wertstoffsammelstelle oder bei dem zuständigen Entsorgungsunternehmen abzugeben.

4.3 Lagerung

Das Gerät muss gründlich gesäubert werden, bevor es in einer trockenen, sauberen und frostfreien Umgebung gelagert wird.

5 Bedienelemente

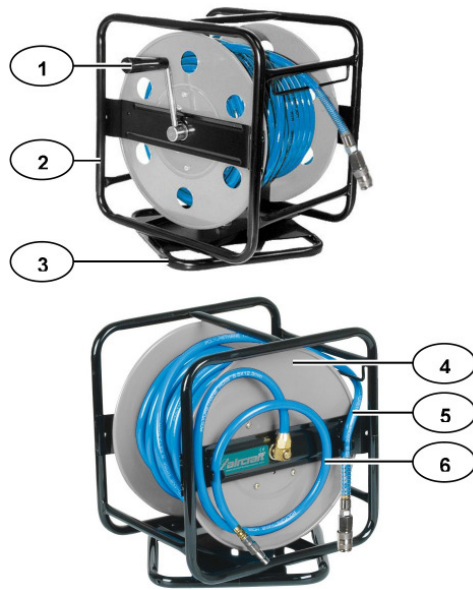


Abb. 1: Bedienelemente

- 1 - Kurbel
- 2 - Rahmen
- 3 - Standfuß
- 4 - Trommel
- 5 - 30m Schlauch (Verlängerung mit Kupplung)
- 6 - 1m Schlauch (Zuleitung mit Stecknippel)

6 Inbetriebnahme

Die Druckluft-Schlauchtrommel kann direkt auf den Boden gestellt werden. Der Standfuß der Druckluft-Schlauchtrommel ist um 360° drehbar. Es ist keine weitere Montage notwendig.



ACHTUNG!

- Das Gerät nur in technisch einwandfreiem Zustand betreiben
- Der angegebene Höchstdruck darf nicht überschritten werden.



ACHTUNG VERLETZUNGSGEFAHR!

- Die Schlauchleitung steht unter Druck.
- Beim Trennen der Verbindung das Werkzeug und die Druckluftleitung fest in der Hand halten, um ein Wegschlagen zu verhindern.

6.1 Bedienung

Die Ab- und Aufrollfunktion des Schlauches funktioniert wie folgt.

Schlauch abrollen: Durch einfaches Ziehen am Schlauch

Schlauch aufrollen: durch Kurbeln kann das Aufrollen des Schlauches vollzogen werden. Um den Schlauch gleichmäßig auf die Trommel aufzurollen, kann der Schlauch durch eine Hand seitlich hin- und herbewegt werden.



ACHTUNG!

Die Druckluft-Schlauchtrommel besitzt keine Schlaucharretierung.

7 Pflege, Wartung und Instandsetzung/Reparatur

7.1 Pflege und Reinigung



ACHTUNG!

Trennen Sie vor allen Wartungs-, Instandhaltungs- und Reinigungsaufgaben das Gerät von der Druckluftversorgung. Darüber hinaus dürfen diese nur vom Fachpersonal ausgeführt werden, die mit den verbundenen Gefahren vertraut ist.

- Die Druckluft-Schlauchtrommel sauber und trocken aufbewahren.

- Luftschläuche sind in regelmäßigen Zeitabständen auf Beschädigung und undichte Stellen zu überprüfen. Die beschädigten Schläuche müssen ersetzt werden.

- Wöchentliche Reinigung des Gerätes von Schmutz. Das regelmäßige Reinigen erleichtert das Arbeiten mit dem Gerät.

Überprüfen Sie regelmäßig die Verschraubungen auf einen festen und dichten Sitz. Ziehen Sie diese gegebenenfalls nach.

Alle Kunststoffteile und lackierten Oberflächen sollten mit einem weichen, angefeuchteten Tuch und etwas Neutralreiniger gesäubert werden.

Prüfen Sie nach Wartungs-, Reparatur- und Reinigungsarbeiten, ob alle Verkleidungen und Schutzeinrichtungen wieder ordnungsgemäß montiert sind.

7.2 Fehlerbehebung



ACHTUNG!

Beim Auftreten eines der folgenden Fehler beenden Sie sofort die Arbeit mit dem Gerät. Es kann zu ernsthaften Verletzungen oder Schädigung des Gerätes kommen. Sämtlich Reparaturen bzw. Austauscharbeiten dürfen nur von qualifiziertem und geschultem Fachpersonal durchgeführt werden, das Gerät muss zuvor von der Druckluftquelle getrennt sein.

Fehlerbeschreibung	mögliche Ursachen bzw. Abhilfemaßnahmen
keine Funktion trotz ausgerolltem Schlauch	<ul style="list-style-type: none"> - Überprüfung auf Knicke im Schlauch. - Überprüfung des Schlauches auf Leckagen - Prüfen, ob alle Kuppelungen angeschlossen sind
Standfuß dreht sich nicht mehr	Schraubverbindung zu fest angezogen

8 Entsorgung, Wiederverwertung von Altgeräten

Im Interesse der Umwelt ist dafür Sorge zu tragen, dass alle Bestandteile des Geräts nur über die vorgesehenen und zugelassenen Wege entsorgt werden.

8.1 Außer Betrieb nehmen

Ausgediente Geräte sind sofort fachgerecht außer Betrieb zu nehmen, um einen späteren Missbrauch und die Gefährdung der Umwelt oder von Personen zu vermeiden.

- Das Gerät gegebenenfalls in handhabbare und verwertbare Baugruppen und Bestandteile demontieren.
- Die Gerätekomponenten den dafür vorgesehenen Entsorgungswegen zuführen.

8.2 Entsorgung

Die Geräte enthalten eine Vielzahl wiederverwertbarer Materialien sowie umweltschädliche Komponenten.

Diese Bestandteile sind getrennt und fachgerecht zu entsorgen. Im Zweifelsfall an die kommunale Abfallentsorgung wenden.

Für die Aufbereitung ist gegebenenfalls auf die Hilfe eines spezialisierten Entsorgungsbetriebs zurückzugreifen.



Das Symbol auf dem Produkt oder seiner Verpackung weist darauf hin, dass dieses Produkt nicht als normaler Haushaltsabfall zu behandeln ist, sondern an einer Annahmestelle für das Recycling von elektrischen und elektronischen Geräten abgegeben werden muss. Durch Ihren Beitrag zum korrekten Entsorgen dieses Produkts schützen Sie die Umwelt und die Gesundheit Ihrer Mitmenschen. Umwelt und Gesundheit werden durch falsche Entsorgung gefährdet. Materialrecycling hilft den Verbrauch von Rohstoffen zu verringern. Weitere Informationen über das Recycling dieses Produkts erhalten Sie von Ihrer Gemeinde, den kommunalen Entsorgungsbetrieben oder dem Geschäft, in dem Sie das Produkt gekauft haben.

9 Ersatzteile

9.1 Ersatzteilbestellung

Die Ersatzteile können über den Vertragshändler oder direkt beim Hersteller bezogen werden. Die Kontaktdaten stehen im Kapitel 1.2 Kundenservice.

Folgende Eckdaten bei Anfragen oder bei der Ersatzteilbestellung angeben:

- Gerätetyp
- Artikelnummer
- Positionsnummer
- Baujahr
- Menge
- gewünschte Versandart (Post, Fracht, See, Luft, Express)
- Versandadresse

Ersatzteilbestellungen ohne oben angegebene Angaben können nicht berücksichtigt werden. Bei fehlender Angabe über die Versandart erfolgt der Versand nach Ermessen des Lieferanten.

Beispiel

Es muss der 1m-Schlauch (Zuleitung, Pos. 15) für die Druckluft-Schlauchtrommel bestellt werden.

- Gerätetyp: Druckluft-Schlauchtrommel DST 8/30
- Artikelnummer: **2105830**
- Positionsnummer: **15**

Die Bestellnummer ist: **0-2105830-15**

Die Bestellnummer setzt sich zusammen aus der Artikelnummer, der Positionsnummer und einer Stelle vor der Artikelnummer.

- Vor die Artikelnummer ist eine 0 zu schreiben.
- Vor die Positionsnummern 1 bis 9 ist ebenfalls eine 0 zu schreiben.

9.2 Ersatzteilzeichnung

Die nachfolgende Zeichnung soll Ihnen im Servicefall helfen, notwendige Ersatzteile zu identifizieren. Senden Sie gegebenenfalls eine Kopie der Teilezeichnung mit den gekennzeichneten Bauteilen an Ihren Vertragshändler.

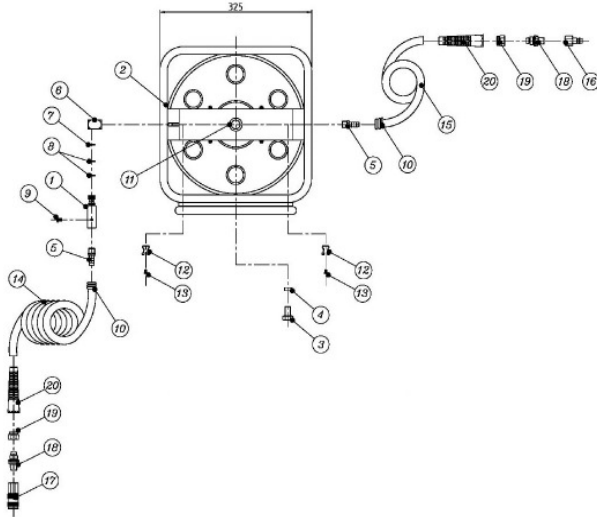


Abb. 2: Explosionszeichnung Druckluft-Schlauchtrommel DST 8/30

10 EU-Konformitätserklärung

Nach Maschinenrichtlinie 2006/42/EG Anhang II 1.A

Hersteller/Inverkehrbringer: AIRCRAFT
 Kompressorenbau
 und Maschinenhandel
 GmbH
 Gewerbestraße Ost 6
 A-4921 Hohenzell

hiermit, dass folgendes Produkt

Maschinentyp: Druckluft-Schlauchtrommel

Bezeichnung der Maschine: DST 8/30

Artikelnummer: 2105830

Seriennummer: _____

Baujahr: 20____

allen einschlägigen Bestimmungen der oben genannten Richtlinie sowie der einschließlich deren zum Zeitpunkt der Erklärung geltenden Änderungen entspricht.

einschlägige EU-Richtlinien:


2014/68/EU Druckgeräte-Richtlinie

Folgende harmonisierte Normen wurden angewandt:

DIN EN ISO 12100:2010 Sicherheit von Maschinen
 - Allgemeine Gestaltungsgrundsätze - Risikobeurteilung
 und Risikominderung

Dokumentationsverantwortlicher: Technikabteilung,
 Gewerbestraße Ost 6, A-4921 Hohenzell

Hohenzell, den 19.08.2013 Hallstadt, den 19.08.2013



Klaus Hütter
 Geschäftsführer



Kilian Stürmer
 Geschäftsführer

