

Betriebsanleitung

— Schlauchaufroller

— SAR 8/15 TOP

— SAR 10/15 TOP



SAR 8/15 TOP

SAR TOP SERIE

Impressum

Produktidentifikation

Schlauchaufroller

SAR 8/15 TOP

SAR 10/15 TOP

Artikelnummer: 2105815

Artikelnummer: 2105818

Hersteller

AIRCRAFT

Kompressorenbau und Maschinenhandel GmbH

Gewerbestraße Ost 6

A-4921 Hohenzell

Telefon: 0043 (0) 7752 70 929 - 0

Fax: 0043 (0) 7752 70 929 - 99

E-Mail: info@aircraft.at

Internet: www.aircraft.at

Vertrieb Deutschland

AIRCRAFT - Stürmer Maschinen GmbH

Dr.-Robert-Pfleger-Straße 26

D-96103 Hallstadt/Bamberg

Fax: 0049 (0) 951 - 96555-55

E-Mail: info@aircraft-kompressoren.de

Internet: www.aircraft-kompressoren.com

Angaben zur Betriebsanleitung

Originalbetriebsanleitung

Ausgabe: 27.06.2019

Version: 1.03

Sprache: deutsch

Autor: MS/FL

Angaben zum Urheberrecht

Copyright © 2019 AIRCRAFT Kompressorenbau und Maschinenhandel GmbH, Hohenzell, Österreich.

Die Inhalte dieser Betriebsanleitung sind alleiniges Eigentum der Firma AIRCRAFT Kompressorenbau und Maschinenhandel GmbH.

Weitergabe sowie Vervielfältigung dieses Dokuments, Verwertung und Mitteilung seines Inhalts sind verboten, soweit nicht ausdrücklich gestattet. Zuwiderhandlungen verpflichten zu Schadenersatz.

Technische Änderungen und Irrtümer vorbehalten.

Inhalt

Impressum	2
1 Einführung	3
1.1 Urheberrecht.....	3
1.2 Kundenservice	3
1.3 Haftungsbeschränkung.....	3
2 Sicherheit.....	3
2.1 Bestimmungsgemäße Verwendung.....	3
2.2 Persönliche Schutzausrüstung	4
3 Technische Daten	4
4 Montage	4
5 Inbetriebnahme	4
6 Pflege und Wartung	5
7 Entsorgung, Wiederverwertung von Altgeräten	5
7.1 Außer Betrieb nehmen.....	5
7.2 Entsorgung	5
8 Ersatzteile	5
8.1 Ersatzteilbestellung.....	5
8.2 Ersatzteilzeichnung.....	6
9 EU-Konformitätserklärung	7

1 Einführung

Mit dem Kauf des Gerätes von AIRCRAFT haben Sie eine gute Wahl getroffen.

Lesen Sie vor der Inbetriebnahme aufmerksam die Betriebsanleitung und bewahren Sie diese auf.

1.1 Urheberrecht

Die Inhalte dieser Anleitung sind urheberrechtlich geschützt. Ihre Verwendung ist im Rahmen der Nutzung des Gerätes zulässig. Eine darüber hinausgehende Verwendung ist ohne schriftliche Genehmigung des Herstellers nicht gestattet.

1.2 Kundenservice

Bitte wenden Sie sich bei Fragen zu Ihrem Kompressor oder für technische Auskünfte an Ihren Fachhändler. Dort wird Ihnen gerne mit sachkundiger Beratung und Informationen weitergeholfen.

Österreich:

AIRCRAFT Kompressorenbau und Maschinenhandel GmbH
Gewerbestraße Ost 6
A-4921 Hohenzell

Telefon: 0043 (0) 7752 70 929-0
Fax: 0043 (0) 7752 70 929-99

E-Mail: info@aircraft.at
Internet: www.aircraft.at

Deutschland:

Stürmer Maschinen GmbH
Dr.-Robert-Pfleger-Str. 26
D-96103 Hallstadt

Reparatur-Service:

Fax: 0049 (0) 951 96555-111
E-Mail: service@stuermer-maschinen.de

Ersatzteil-Bestellung:

Fax: 0049 (0) 951 96555-119
E-Mail: ersatzteile@stuermer-maschinen.de

Wir sind stets an Informationen und Erfahrungen interessiert, die sich aus der Anwendung ergeben und für die Verbesserung unserer Produkte wertvoll sein können.

1.3 Haftungsbeschränkung

Alle Angaben und Hinweise in der Betriebsanleitung wurden unter Berücksichtigung der geltenden Normen und Vorschriften, des Stands der Technik sowie unserer langjährigen Erkenntnisse und Erfahrungen zusammengestellt.

In folgenden Fällen übernimmt der Hersteller für Schäden keine Haftung:

- Nichtbeachtung der Betriebsanleitung,
- Nicht bestimmungsgemäße Verwendung,
- Einsatz von nicht ausgebildetem Personal,
- Eigenmächtige Umbauten,
- Technische Veränderungen,
- Verwendung nicht zugelassener Ersatzteile.

Der tatsächliche Lieferumfang kann bei Sonderausführungen, bei Inanspruchnahme zusätzlicher Bestelloptionen oder aufgrund neuester technischer Änderungen von den hier beschriebenen Erläuterungen und Darstellungen abweichen.

Es gelten die im Liefervertrag vereinbarten Verpflichtungen, die allgemeinen Geschäftsbedingungen sowie die Lieferbedingungen des Herstellers und die zum Zeitpunkt des Vertragsabschlusses gültigen gesetzlichen Regelungen.

2 Sicherheit

Sicherheitshinweise

Sicherheitshinweise sind in dieser Betriebsanleitung durch Symbole gekennzeichnet. Die Sicherheitshinweise werden durch Signalworte eingeleitet, die das Ausmaß der Gefährdung zum Ausdruck bringen.

2.1 Bestimmungsgemäße Verwendung

Das Gerät dient ausschließlich zum Abspulen und Aufrollen des Druckschlauchs und zur Verbindung mit dem Kompressor-Anschluss sowie passenden Verbrauchern. Zur bestimmungsgemäßen Verwendung gehört auch die Einhaltung aller Angaben in dieser Anleitung. Jede über die bestimmungsgemäße Verwendung hinausgehende oder andersartige Benutzung gilt als Fehlgebrauch.



ACHTUNG!

Schlauchaufroller nicht in Ex-Bereichen betreiben!



WARNUNG!

Gefahr bei Fehlgebrauch!

Ein Fehlgebrauch des Gerätes kann zu gefährlichen Situationen führen.

- Das Gerät nur in dem Leistungsbereich betreiben, der in den Technischen Daten aufgeführt ist.
- Niemals die Sicherheitseinrichtungen umgehen oder außer Kraft setzen.
- Das Gerät nur in technisch einwandfreiem Zustand betreiben.

Bei konstruktiven und technischen Änderungen an dem Gerät übernimmt die Aircraft keine Haftung.

Ansprüche jeglicher Art wegen Schäden aufgrund nicht bestimmungsgemäßer Verwendung sind ausgeschlossen.

2.2 Persönliche Schutzausrüstung

Die Persönliche Schutzausrüstung dient dazu, Personen vor Beeinträchtigungen der Sicherheit und Gesundheit bei der Arbeit zu schützen. Das Personal muss während der verschiedenen Arbeiten an und mit dem Gerät persönliche Schutzausrüstung tragen, auf die in den einzelnen Abschnitten dieser Anleitung gesondert hingewiesen wird.

Im folgenden Abschnitt wird die Persönliche Schutzausrüstung erläutert:



Schutzhandschuhe

Die Schutzhandschuhe schützen die Hände vor scharfkantigen Bauteilen, sowie vor Reibung, Abschürfungen oder tieferen Verletzungen.



Sicherheitsschuhe

Die Sicherheitsschuhe schützen die Füße vor Quetschungen, herabfallende Teile und Ausgleiten auf rutschigem Untergrund.



Arbeitsschutzkleidung

Die Arbeitsschutzkleidung ist eng anliegende Kleidung mit geringer Reißfestigkeit.

3 Technische Daten

Technische Daten	SAR 8/15 TOP	SAR 10/15 TOP
Schlauchlänge	15 m	15m
Schlauchdurchmesser	8 mm innen 12 mm außen	10 mm innen 14 mm außen
max. Betriebsdruck	15 bar	15 bar
Anschluss	1/4 " AG	3/8" AG
Betriebstemperatur	-5°C +40°C	-5°C +40°C
Länge Anschlusschlauch	1 m	1 m
Gewicht	6 kg	6,5 kg

4 Montage



Zur Wand- und Deckenmontage sind passende Befestigungsschrauben mitgeliefert. Je nach Wunsch kann der Schlauchaufroller in vielen verschiedenen Positionen montiert werden.

5 Inbetriebnahme



ACHTUNG!

- Das Gerät nur in technisch einwandfreiem Zustand betreiben
- Der angegebene Höchstdruck darf nicht überschritten werden.

Schlauch ab- und aufrollen:

Die Schlaucharretierung und die Aufrollfunktion wechseln sich ab.

Schlauch abrollen: durch einfaches Ziehen.

Schlauch arretieren: durch Loslassen.

Schlauch aufrollen: durch kurzes Ziehen die Arretierung aufheben und dann loslassen.

6 Pflege und Wartung



GEFAHR!

Alle Arbeiten an pneumatischen Systemen dürfen nur von Fachpersonal ausgeführt werden, das dazu ausgebildet und mit den damit verbundenen Gefahren vertraut ist.

Alle Kunststoffteile und lackierten Oberflächen sollten mit einem weichen, angefeuchteten Tuch und etwas Neutralreiniger gesäubert werden. Um ein gleichmäßiges Aufrollen des Schlauches zu gewährleisten, sprühen Sie den Schlauch regelmäßig nach dem Reinigen mit Silikonspray ein.

Prüfen Sie nach Wartungs-, Reparatur- und Reinigungsarbeiten, ob alle Verkleidungen und Schutzeinrichtungen wieder ordnungsgemäß montiert sind.

7 Entsorgung, Wiederverwertung von Altgeräten

Im Interesse der Umwelt ist dafür Sorge zu tragen, dass alle Bestandteile des Geräts nur über die vorgesehenen und zugelassenen Wege entsorgt werden.

7.1 Außer Betrieb nehmen

Ausgediente Geräte sind sofort fachgerecht außer Betrieb zu nehmen, um einen späteren Missbrauch und die Gefährdung der Umwelt oder von Personen zu vermeiden.

- Das Gerät gegebenenfalls in handhabbare und verwertbare Baugruppen und Bestandteile demontieren.
- Die Gerätekomponenten den dafür vorgesehenen Entsorgungswegen zuführen.

7.2 Entsorgung

Die Geräte enthalten eine Vielzahl wiederverwertbarer Materialien sowie umweltschädliche Komponenten.

Diese Bestandteile sind getrennt und fachgerecht zu entsorgen. Im Zweifelsfall an die kommunale Abfallentsorgung wenden.

Für die Aufbereitung ist gegebenenfalls auf die Hilfe eines spezialisierten Entsorgungsbetriebs zurückzugreifen.



Das Symbol auf dem Produkt oder seiner Verpackung weist darauf hin, dass dieses Produkt nicht als normaler Haushaltsabfall zu behandeln ist, sondern an einer Annahmestelle für das Recycling von elektrischen und elektronischen Geräten abgegeben werden muss. Durch Ihren

Beitrag zum korrekten Entsorgen dieses Produkts schützen Sie die Umwelt und die Gesundheit Ihrer Mitmen-

nen. Umwelt und Gesundheit werden durch falsche Entsorgung gefährdet. Materialrecycling hilft den Verbrauch von Rohstoffen zu verringern. Weitere Informationen über das Recycling dieses Produkts erhalten Sie von Ihrer Gemeinde, den kommunalen Entsorgungsbetrieben oder dem Geschäft, in dem Sie das Produkt gekauft haben.

8 Ersatzteile

8.1 Ersatzteilbestellung

Die Ersatzteile können über den Vertragshändler oder direkt beim Hersteller bezogen werden. Die Kontaktdaten stehen im Kapitel 1.2 Kundenservice.

Folgende Eckdaten bei Anfragen oder bei der Ersatzteilbestellung angeben:

- Gerätetyp
- Artikelnummer
- Positionsnummer
- Baujahr
- Menge
- gewünschte Versandart (Post, Fracht, See, Luft, Express)
- Versandadresse

Ersatzteilbestellungen ohne oben angegebene Angaben können nicht berücksichtigt werden. Bei fehlender Angabe über die Versandart erfolgt der Versand nach Ermessen des Lieferanten.

Beispiel

Es muss die Halterung für den Schlauchaufroller SAR 8/15 TOP bestellt werden. Die Halterung hat in der Ersatzteilzeichnung 1 die Nummer 3.

Bei der Ersatzteil-Bestellung eine Kopie der Ersatzteilzeichnung (1) mit gekennzeichnetem Bauteil (Halterung) und markierter Positionsnummer (3) an den Vertragshändler bzw. an die Ersatzteilabteilung schicken und die folgenden Angaben mitteilen:

- Gerätetyp: Schlauchaufroller SAR 8/15 TOP
- Artikelnummer: **210 5815**
- Zeichnungsnummer: **1**
- Positionsnummer: **3**

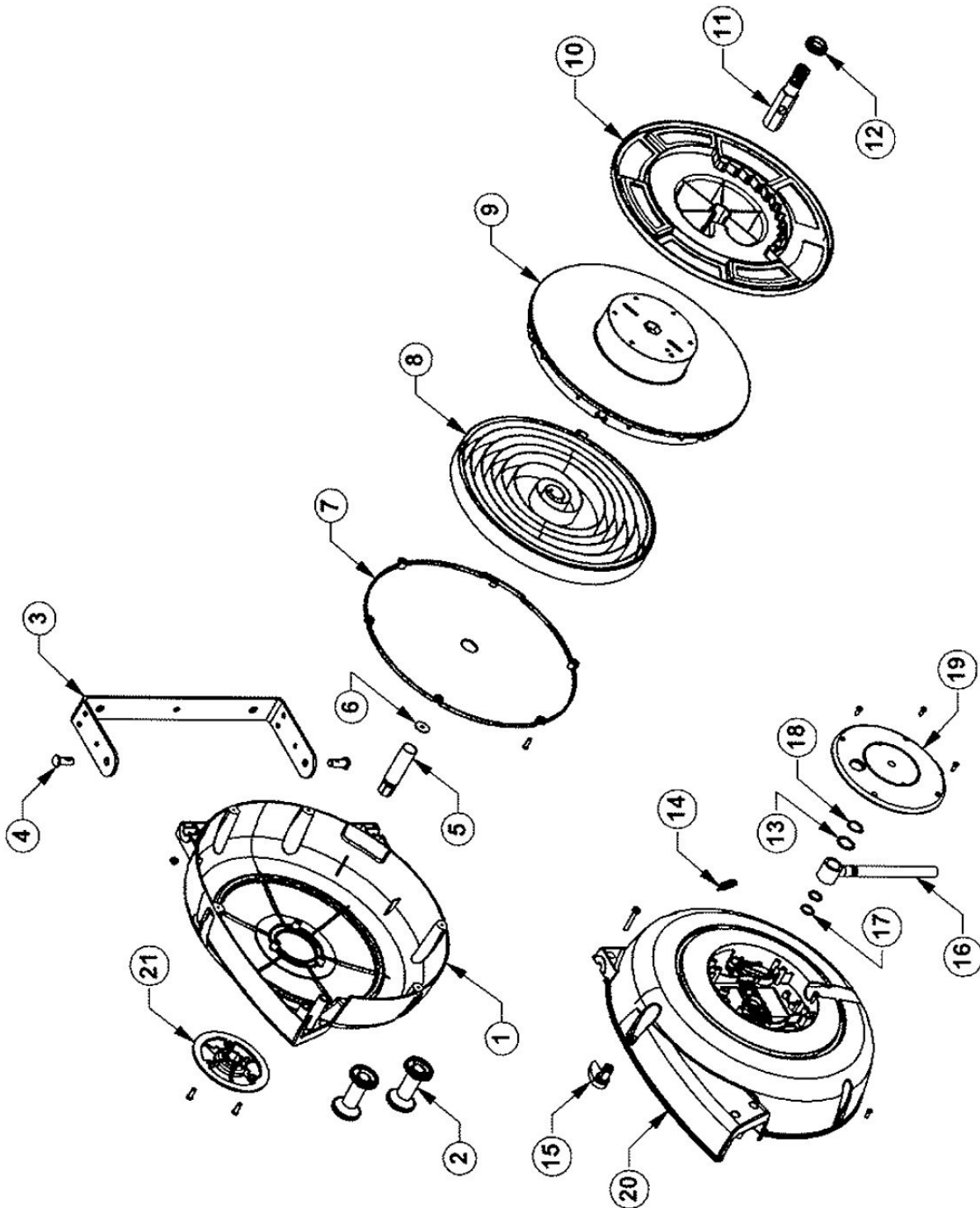
Die Artikelnummern Ihrer Geräte:

Schlauchaufroller SAR 8/15 TOP: **210 5815**

Schlauchaufroller SAR 10/15 TOP: **210 5818**

8.2 Ersatzteilzeichnung

Die nachfolgende Zeichnung soll Ihnen im Servicefall helfen, notwendige Ersatzteile zu identifizieren. Senden Sie gegebenenfalls eine Kopie der Teilezeichnung mit den gekennzeichneten Bauteilen an Ihren Vertragshändler.



9 EU-Konformitätserklärung

Nach Maschinenrichtlinie 2006/42/EG Anhang II 1.A

Hersteller/Inverkehrbringer: AIRCRAFT Kompressorenbau und Maschinenhandel GmbH
Gewerbestraße Ost 6
A-4921 Hohenzell

erklärt hiermit, dass folgendes Produkt

Produktgruppe: AIRCRAFT® Drucklufttechnik

Bezeichnung: SAR 8/15 TOP
SAR 10/15 TOP

Maschinentyp: Schlauchaufroller

Seriennummer: _____

Baujahr: 20_____

allen einschlägigen Bestimmungen der angewandten Richtlinien (nachfolgend) – einschließlich deren zum Zeitpunkt der Erklärung geltenden Änderungen entspricht.

Einschlägige EU-Richtlinien: 2014/68/EU Druckgeräterichtlinie

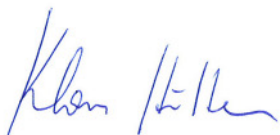
Folgende harmonisierte Normen wurden angewandt:

DIN EN 12100-1 Sicherheit von Maschinen – Allgemeine Gestaltungsleitsätze – Risikobeurteilung und Risikominderung

Dokumentationsverantwortlich: Klaus Hütter, Gewerbestraße Ost 6, A-4921 Hohenzell

Hohenzell, 28.02.2012

Hallstadt, 28.02.2012



Klaus Hütter
Geschäftsführer



Kilian Stürmer
Geschäftsführer



