

# Betriebsanleitung

## Vier-Backenfutter für

DB 450

DB 510 VARIO

DB 900

DB 1100

DB 1202



Vier-Backenfutter Ø 100 mm M33 x 3,5, Set 2

VIER-BACKENFUTTER

## Impressum

### Produktidentifikation

Vier-Backenfutter                      Artikelnummer  
Ø 100 mm M33 x 3,5, Set 2            5931023

### Hersteller

Stürmer Maschinen GmbH  
Dr.-Robert-Pfleger-Str. 26  
D-96103 Hallstadt

Fax:            0049 (0) 951 96555 - 55  
E-Mail:        info@holzstar.de  
Internet:      www.holzstar.de

### Angaben zur Betriebsanleitung

Originalbetriebsanleitung

Ausgabe:    10.12.2019  
Version:     1.01  
Sprache:    deutsch

Autor:        FL

### Angaben zum Urheberrecht

Copyright © 2019 Stürmer Maschinen GmbH, Hallstadt, Deutschland.

Die Inhalte dieser Betriebsanleitung sind alleiniges Eigentum der Firma Stürmer Maschinen GmbH. Weitergabe sowie Vervielfältigung dieses Dokuments, Verwertung und Mitteilung seines Inhalts sind verboten, soweit nicht ausdrücklich gestattet. Zuwiderhandlungen verpflichten zu Schadenersatz.

Technische Änderungen und Irrtümer vorbehalten.

## Inhalt

<b>Impressum</b> .....	<b>2</b>
<b>Inhalt</b> .....	<b>2</b>
<b>1 Einführung</b> .....	<b>3</b>
1.1 Urheberrecht.....	3
1.2 Kundenservice .....	3
1.3 Haftungsbeschränkung.....	3
<b>2 Sicherheit</b> .....	<b>3</b>
<b>3 Bestimmungsgemäße Verwendung</b> .....	<b>4</b>
<b>4 Transport, Verpackung, Lagerung</b> .....	<b>4</b>
4.1 Anlieferung und Transport .....	4
4.2 Verpackung.....	4
4.3 Lagerung.....	4
<b>5 Beschreibung</b> .....	<b>4</b>
<b>6 Montage und Betrieb</b> .....	<b>5</b>
6.1 Montage des Futters an der Spindel.....	5
6.2 Auswechseln der Futterbacken .....	5
6.3 Einspannen eines Werkstücks in das Spannfutter...	5
6.4 Entfernen des Adapters .....	5
<b>7 Entsorgung, Wiederverwertung von Altgeräten</b> .....	<b>6</b>
7.1 Außer Betrieb nehmen.....	6
7.2 Entsorgung von Schmierstoffen.....	6
<b>8 Ersatzteile</b> .....	<b>6</b>
8.1 Ersatzteilbestellung.....	6
8.2 Ersatzteilzeichnung.....	7

## 1 Einführung

Mit dem Kauf des Vier-Backenfutters Ø 100 mm M33 x 3,5, Set 2 von HOLZSTAR haben Sie eine gute Wahl getroffen.

### Lesen Sie vor der Inbetriebnahme aufmerksam die Betriebsanleitung.

Diese informiert Sie über die sachgerechte Inbetriebnahme, den bestimmungsgemäßen Einsatz sowie über die sichere und effiziente Bedienung und Wartung des Vier-Backenfutters.

Die Betriebsanleitung ist Bestandteil der Vier-Backenfutter. Bewahren Sie diese Betriebsanleitung stets am Einsatzort des Vier-Backenfutters auf. Beachten Sie darüber hinaus die örtlichen Unfallverhütungsvorschriften und allgemeinen Sicherheitsbestimmungen für den Einsatzbereich des Vier-Backenfutters.

### 1.1 Urheberrecht

Die Inhalte dieser Anleitung sind urheberrechtlich geschützt. Ihre Verwendung ist im Rahmen der Nutzung des Vier-Backenfutters zulässig. Eine darüber hinausgehende Verwendung ist ohne schriftliche Genehmigung des Herstellers nicht gestattet.

Wir melden zum Schutz unserer Produkte Marken-, Patent- und Designrechte an, sofern dies im Einzelfall möglich ist. Wir widersetzen uns mit Nachdruck jeder Verletzung unseres geistigen Eigentums.

### 1.2 Kundenservice

Bitte wenden Sie sich bei Fragen zum Vier-Backenfutter oder für technische Auskünfte an Ihren Fachhändler. Dort wird Ihnen gerne mit sachkundiger Beratung und Informationen weitergeholfen.

**Deutschland:**  
**Stürmer Maschinen GmbH**  
**Dr.-Robert-Pfleger-Str. 26**  
**D-96103 Hallstadt**

#### Reparatur-Service:

**Fax:** 0049 (0) 951 96555-111  
**E-Mail:** service@stuermer-maschinen.de  
**Internet:** www.holzstar.de

#### Ersatzteil-Bestellung:

**Fax:** 0049 (0) 951 96555-119  
**E-Mail:** ersatzteile@stuermer-maschinen.de

Wir sind stets an Informationen und Erfahrungen interessiert, die sich aus der Anwendung ergeben und für die Verbesserung unserer Produkte wertvoll sein können.

## 1.3 Haftungsbeschränkung

Alle Angaben und Hinweise in dieser Anleitung wurden unter Berücksichtigung der geltenden Normen und Vorschriften, des Stands der Technik sowie unserer langjährigen Erkenntnisse und Erfahrungen zusammengestellt.

In folgenden Fällen übernimmt der Hersteller für Schäden keine Haftung:

- Nichtbeachtung dieser Anleitung
- Nicht bestimmungsgemäße Verwendung
- Einsatz von nicht ausgebildetem Personal
- Eigenmächtige Umbauten
- Technische Veränderungen
- Verwendung nicht zugelassener Ersatzteile

Der tatsächliche Lieferumfang kann bei Sonderausführungen, bei Inanspruchnahme zusätzlicher Bestelloptionen oder aufgrund neuester technischer Änderungen von den hier beschriebenen Erläuterungen und Darstellungen abweichen.

Es gelten die im Liefervertrag vereinbarten Verpflichtungen, die allgemeinen Geschäftsbedingungen sowie die Lieferbedingungen des Herstellers und die zum Zeitpunkt des Vertragsabschlusses gültigen gesetzlichen Regelungen.

## 2 Sicherheit

Dieser Abschnitt gibt einen Überblick über alle wichtigen Sicherheitspakete für den Schutz von Personen sowie für den sicheren und störungsfreien Betrieb. Weitere aufgabenbezogene Sicherheitshinweise sind in den einzelnen Kapiteln enthalten.

### Folgende Sicherheitshinweise müssen beachtet werden:

- Lesen und verstehen Sie die Bedienungsanleitungen. Lernen Sie deren Anwendungen und Grenzen sowie deren spezifische Gefahrenpotenziale kennen.
- Arbeiten Sie nie unter Einfluss von konzentrationsstörenden Krankheiten, Übermüdung, Drogen, Alkohol oder Medikamenten.
- Tragen Sie enganliegende Arbeitskleidung, Sicherheitsbrille, Atemschutz Sicherheitsschuhe und einen Gehörschutz. Binden Sie langes Haar zusammen. Beim Arbeiten keine Uhren, Armbänder, Ketten, Ringe oder Handschuhe tragen (Rotierende Teile!).
- Schalten Sie die Maschine aus und trennen Sie sie vom Stromnetz bevor Sie das Vier-Backenfutter montieren, demontieren, reparieren oder reinigen.

- Vergewissern Sie sich vor jeder Benutzung der Maschine, dass keine Teile beschädigt sind. Beschädigte Teile sind sofort zu ersetzen, um Gefahrenquellen zu vermeiden!
- Das eingespannte Material darf keine zu große Unwucht aufweisen um ein Herausschleudern zu vermeiden.
- Entfernen Sie alle Verriegelungshebel und Inbusschlüssel von der Drehbank und dem Spannutter, um unbeabsichtigte Verletzungen zu vermeiden. Bevor Sie die Drehbank einschalten, vergewissern Sie sich, dass das Futter genügend Spiel hat, indem Sie es manuell drehen.
- Schützen Sie die Maschine vor Nässe (Kurzschlussgefahr!).
- Stellen Sie sicher, dass das Futter und die Aufnahme richtig ausgerichtet sind, bevor Sie arbeiten.
- Achten Sie darauf, dass das Vier-Backenfutter sicher installiert ist. Verwenden Sie die beiden Verriegelungshebel, um das Futter an der Spindel der Holzmaschine zu verriegeln.
- Führen Sie keine Dreharbeiten mit einem beschädigten Werkstück durch, das gespalten oder gerissen ist. Verletzungsgefahr!

**ACHTUNG!**

Aus Gründen der Bediener-sicherheit dürfen die Spannbacken bei der Verwendung von Meißeln nicht über die Maschine hinausragen.

### 3 Bestimmungsgemäße Verwendung

Die Vier-Backenfutter Ø 100 mm M33 x 3,5, Set 2 dient ausschließlich zur Montage auf einer kompatiblen Drechselbank der Marke HOLZSTAR. Die Aufnahme des Spannbereichs außen (50 mm - 90 mm) und innen (38 mm - 73 mm) muss eingehalten werden. Das Vier-Backenfutter spannt bis zur einer Größe von 100 mm. Darüberhinaus gehende Größen dürfen nicht eingespannt werden. Zur bestimmungsgemäßen Verwendung gehört auch die Einhaltung aller Angaben in dieser Anleitung. Jede über die bestimmungsgemäße Verwendung hinausgehende oder andersartige Benutzung gilt als Fehlgebrauch.

Bei konstruktiven und technischen Änderungen am Vier-Backenfutter übernimmt die Firma Stürmer Maschinen GmbH keine Haftung.

Ansprüche jeglicher Art wegen Schäden aufgrund nicht bestimmungsgemäßer Verwendung sind ausgeschlossen.

## 4 Transport, Verpackung, Lagerung

### 4.1 Anlieferung und Transport

Überprüfen Sie die Vier-Backenfutter nach Anlieferung auf sichtbare Transportschäden. Sollten Sie Schäden an der Vier-Backenfutter entdecken, melden Sie diese unverzüglich dem Transportunternehmen beziehungsweise dem Händler.

### 4.2 Verpackung

Alle verwendeten Verpackungsmaterialien und Packhilfsmittel der Vier-Backenfutter sind recyclingfähig und müssen grundsätzlich der stofflichen Wiederverwertung zugeführt werden.

Verpackungsbestandteile aus Karton geben Sie zerkleinert zur Altpapiersammlung.

Die Folien sind aus Polyethylen (PE) und die Polsterteile aus Polystyrol (PS). Diese Stoffe geben Sie an einer Wertstoffsammelstelle ab oder an das für Sie zuständige Entsorgungsunternehmen.

### 4.3 Lagerung

Die Vier-Backenfutter muss gründlich gesäubert werden, bevor sie in einer trockenen, sauberen und frostfreien Umgebung gelagert wird.  
Umgebungstemperaturbereich: -25 °C bis +55 °C.

## 5 Beschreibung

Abbildungen in dieser Betriebsanleitung können vom Original abweichen.



Abb. 1: Vier-Backenfutter

## 6 Montage und Betrieb



### ACHTUNG!

Vor Beginn von Reinigungs- und Montagearbeiten die Maschine abschalten und den Netzstecker ziehen.

### 6.1 Montage des Futterers an der Spindel

Um das Vier-Backenfutter an die Spindel der Holzmaschine zu befestigen, schrauben Sie den Adapter und die Spannvorrichtung vorsichtig bis zum Anschlag auf die Spindel. Setzen Sie den Hebel (A, Abb.2) in die Bohrung des Backenfutters und den zweiten Hebel in die Spindelflanschbohrung wie in Abb.2 dargestellt. Um das Spannfutter zu befestigen, drehen Sie die beiden Hebel im Uhrzeigersinn, bis die Adapterfläche (B, Abb.2) mit dem Spindelflansch (C, Abb.2) in Kontakt kommt. Zum Lösen des Futterers die Hebel gegen den Uhrzeigersinn drehen.

Das Öffnen und Schließen der Spannbacken (D, Abb.2) erfordert ebenfalls beide Hebel (A, Abb.2). Setzen Sie einen Hebel in die Bohrung (E, Abb.2) und den zweiten Hebel in die Futterbohrung. Um die Spannbacken zu öffnen, drehen Sie die beiden Hebel gegen den Uhrzeigersinn. Um die Spannbacken zu schließen, drehen Sie die Hebel im Uhrzeigersinn.

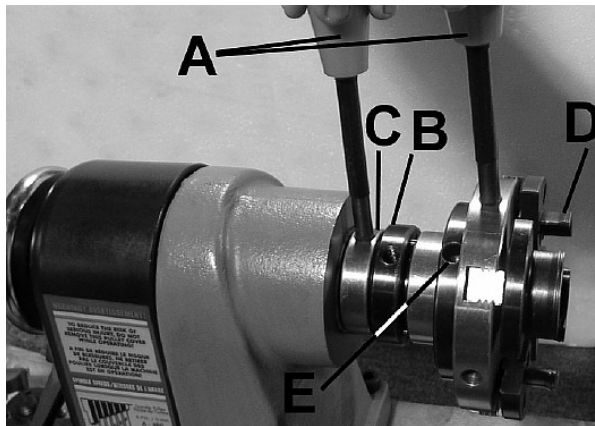


Abb. 2: Montage des Backenfutters

### 6.2 Auswechseln der Futterbacken

Um die bereits montierten Standard-Futterbacken gegen die äußere Spannbacken wechseln möchten, lösen Sie die 2 Zylinderschrauben (A, Abb.3), die jede Backe an ihrem Backengrund fixieren. Nehmen Sie die Außenbacke mit dem Begrenzungsstift (B, Abb.3) und positionieren Sie sie entweder auf der Backenbasis 2 oder 4 (C, Abb.3). Der Begrenzungsstift (D, Abb.3) rastet in die Nut (E, Abb.3) im Futterkörper ein.

Dadurch wird die Positionierung der Außenbacke auf der Backenbasis 2 verhindert, sodass die Backen nicht aus dem Futter herausragen.

Vergleichen Sie die Backennummern mit den Backengrundnummern und befestigen Sie die Außenbacken mit nur 1 Zylinderschraube pro Backe.

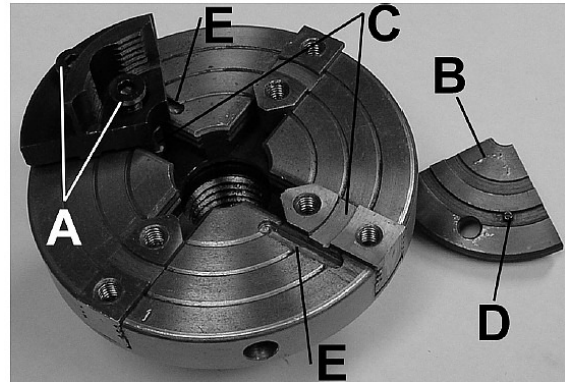


Abb. 3: Auswechseln der Futterbacken

### 6.3 Einspannen eines Werkstücks in das Spannfutter

Um ein Werkstück im Spannfutter einzuspannen, öffnen Sie die Spannbacken. Positionieren Sie das Werkstück im Zentrum, sodass die Spannbacken gleichmäßig am Werkstück anliegen. Ziehen Sie die Spannbacken soweit fest, dass ein Herausrutschen oder Verdrehen des Werkstücks verhindert wird.

### 6.4 Entfernen des Adapters

Falls es notwendig ist, den Adapter zu entfernen, lösen und entnehmen Sie die 3 Zylinderschrauben, mit denen er befestigt ist. Schrauben Sie 2 der Zylinderschrauben in die 2 bisher unbenutzten Gewindebohrungen im Adapter. Diese beiden Zylinderschrauben heben den Adapter an, indem sie die beiden Schrauben nach und nach anziehen, bis sich der Adapter langsam löst.



## 7 Entsorgung, Wiederverwertung von Altgeräten

Tragen Sie bitte in Ihrem und im Interesse der Umwelt dafür Sorge, dass alle Bestandteile der Maschine nur über die vorgesehenen und zugelassenen Wege entsorgt werden.

### 7.1 Außer Betrieb nehmen

Ausgediente Maschinen sind sofort fachgerecht außer Betrieb zu nehmen, um einen späteren Missbrauch und die Gefährdung der Umwelt oder von Personen zu vermeiden.

**Schritt 1:** Alle umweltgefährdende Betriebsstoffe aus dem Alt-Maschine entfernen.

**Schritt 2:** Die Maschine gegebenenfalls in handhabbare und verwertbare Baugruppen und Bestandteile demontieren.

**Schritt 3:** Die Maschinenkomponenten und Betriebsstoffe den dafür vorgesehenen Entsorgungswegen zu führen.

### 7.2 Entsorgung von Schmierstoffen

Die Entsorgungshinweise für die verwendeten Schmierstoffe stellt der Schmierstoffhersteller zur Verfügung. Fragen Sie gegebenenfalls nach den produktspezifischen Datenblättern.

## 8 Ersatzteile



### GEFAHR!

#### Verletzungsgefahr durch Verwendung falscher Ersatzteile!

Durch Verwendung falscher oder fehlerhafter Ersatzteile können Gefahren für den Bediener entstehen sowie Beschädigungen und Fehlfunktionen verursacht werden.

- Es sind ausschließlich Originalersatzteile des Herstellers oder vom Hersteller zugelassene Ersatzteile zu verwenden.
- Bei Unklarheiten ist stets der Hersteller zu kontaktieren.



### Tipps und Empfehlungen

Bei Verwendung nicht zugelassener Ersatzteile erlischt die Herstellergarantie.

## 8.1 Ersatzteilbestellung

Die Ersatzteile können über den Vertragshändler oder direkt beim Hersteller bezogen werden. Die Kontaktdaten stehen im Kapitel 1.2 Kundenservice.

Folgende Eckdaten bei Anfragen oder bei der Ersatzteilbestellung angeben:

- Gerätetyp
- Artikelnummer
- Positionsnummer
- Baujahr
- Menge
- gewünschte Versandart (Post, Fracht, See, Luft, Express)
- Versandadresse

Ersatzteilbestellungen ohne oben angegebene Angaben können nicht berücksichtigt werden. Bei fehlender Angabe über die Versandart erfolgt der Versand nach Ermessen des Lieferanten.

Angaben zum Gerätetyp, Artikelnummer und Baujahr finden Sie auf dem Typenschild, welches am Produkt angebracht ist.

### Beispiel

Es muss der Griff für das Vier-Backenfutter Ø 100 mm M33 x 3,5, Set 2 bestellt werden. Der Griff hat in der Ersatzteilzeichnung 1 die Nummer 14.

Bei der Ersatzteil-Bestellung eine Kopie der Ersatzteilzeichnung (1) mit gekennzeichnetem Bauteil (Griff) und markierter Positionsnummer (14) an den Vertragshändler bzw. an die Ersatzteilabteilung schicken und die folgenden Angaben mitteilen:

- Gerätetyp: **Vier-Backenfutter Ø 100 mm M33 x 3,5, Set 2**
- Artikelnummer: **5931023**
- Ersatzteilzeichnung: **1**
- Positionsnummer: **14**

## 8.2 Ersatzteilzeichnung

Die nachfolgende Zeichnung soll im Servicefall helfen, notwendige Ersatzteile zu identifizieren. Zur Bestellung eine Kopie der Teilezeichnung mit den gekennzeichneten Bauteilen an Ihren Vertragshändler senden.

### Ersatzteilzeichnung 1

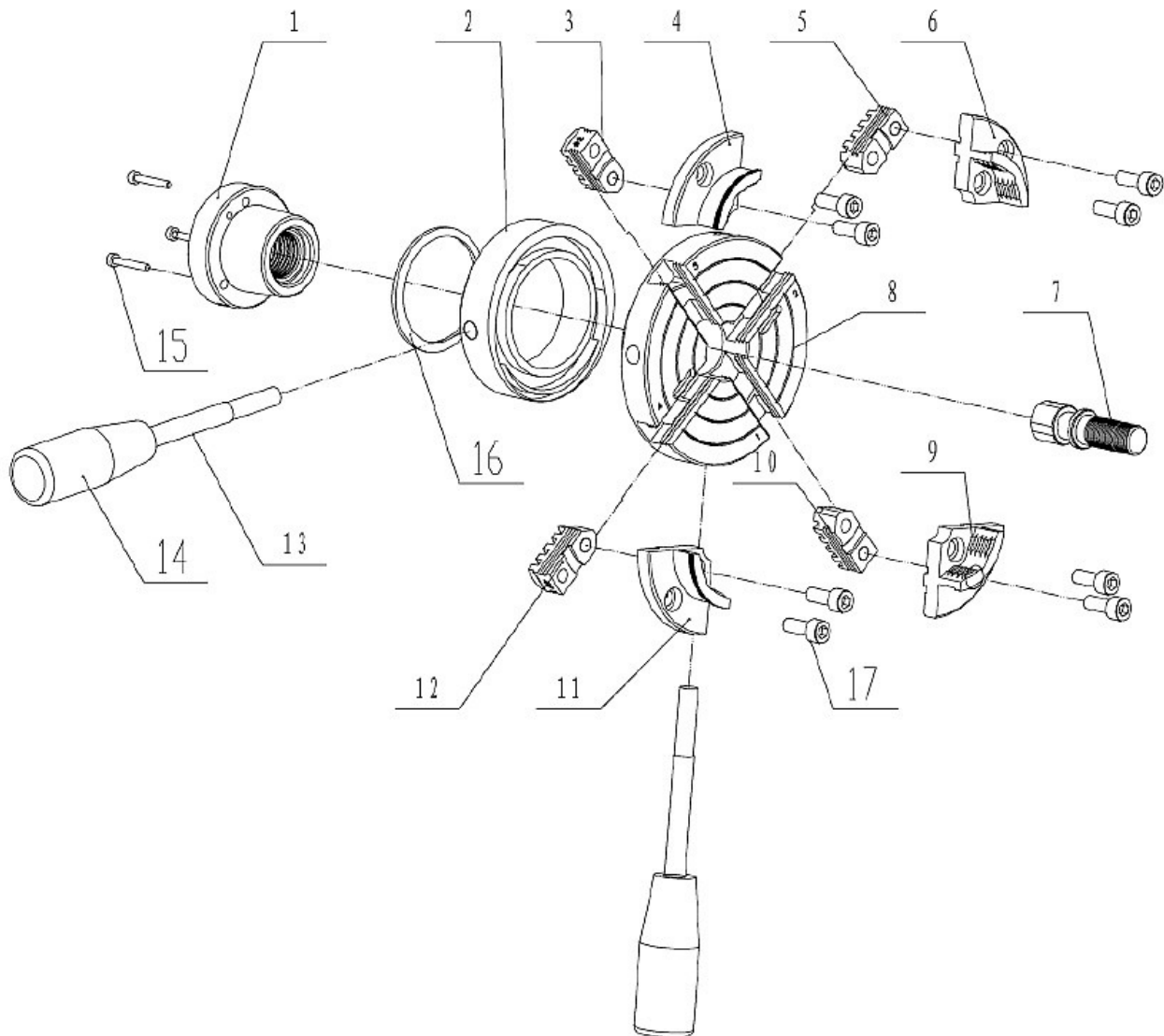


Abb. 4: Ersatzteilzeichnung 1 Vier-Backenfutter

